

คำนำ

คู่มือปฏิบัติงานจัดทำขึ้น เพื่อเป็นเครื่องมือช่วยเหลือในการปฏิบัติงานให้มีประสิทธิภาพเนื่องจากปัจจุบันงานบริหารจัดการและดูแลเว็บไซต์คณะยังไม่มีคู่มือปฏิบัติงานที่ชัดเจนอย่างเป็นลายลักษณ์อักษรที่แสดงถึงรายละเอียดขั้นตอนการบริหารจัดการเว็บไซต์คณะ ดังนั้นจึงได้จัดทำคู่มือปฏิบัติงานการบริหารจัดการเว็บไซต์คณะบริหารธุรกิจ รูปแบบภาษาไทยขึ้น เพื่อถ่ายทอดกระบวนการ ขั้นตอนการปฏิบัติงาน ใช้เป็นแนวทางสำหรับผู้ปฏิบัติงาน ตำแหน่งนักวิชาการคอมพิวเตอร์ ทั้งนี้ผู้ปฏิบัติงานเดิม ผู้ปฏิบัติงานใหม่ ตลอดจนผู้บริหาร และบุคลากรที่เกี่ยวข้องให้ได้รับความสะดวก รวดเร็วในการค้นคว้า และสามารถปฏิบัติงานได้อย่างถูกต้อง ทั้งยังอำนวยความสะดวกให้บุคลากรสามารถปฏิบัติงานแทนกันได้กรณีติดภารกิจ หรือมีการปรับเปลี่ยนหน้าที่ความรับผิดชอบ เพื่อประโยชน์ในการปฏิบัติและพัฒนางานอย่างมีประสิทธิภาพ

ผู้เขียนหวังเป็นอย่างยิ่งว่าคู่มือปฏิบัติงานเล่มนี้ จะเป็นประโยชน์และเกิดผลสัมฤทธิ์ของงานแก่ผู้ปฏิบัติงานและผู้ที่เกี่ยวข้องต่อไป

ว่าที่ร้อยตรีทินนิกร เสมอโชค
นักวิชาการคอมพิวเตอร์ ระดับปฏิบัติการ
ผู้จัดทำ
2563

สารบัญ

เรื่อง	หน้า
คำนำ	ก
สารบัญ	ข
สารบัญรูปภาพ	ง
ส่วนที่ 1 บทนำ	1
1.1 ความเป็นมา	1
1.2 วัตถุประสงค์	2
1.3 ประโยชน์ที่คาดว่าจะได้รับ	2
1.4 ขอบเขต	2
1.5 โครงสร้างภารกิจของหน่วยงาน	2
1.6 นิยามศัพท์เฉพาะ	3
ส่วนที่ 2 บทบาทหน้าที่ความรับผิดชอบ	4
2.1 บทบาทหน้าที่ความรับผิดชอบของตำแหน่ง	4
2.2 ลักษณะงานที่ปฏิบัติ	8
2.3 คำบรรยายลักษณะงาน	9
2.4 โครงสร้างการบริหารจัดการ	10
ส่วนที่ 3 หลักเกณฑ์ วิธีการ และเงื่อนไขการปฏิบัติงาน	11
3.1 หลักเกณฑ์การปฏิบัติงาน	11
3.2 วิธีการปฏิบัติงาน	11
3.3 เงื่อนไข/ข้อสังเกต/ข้อควรระวัง/สิ่งที่ควรคำนึงในการปฏิบัติงาน	11
3.4 แนวคิด/งานวิจัย/ระเบียบ/กฎหมายที่เกี่ยวข้อง	11
ส่วนที่ 4 เทคนิคในการปฏิบัติงาน	25
4.1 กิจกรรม/แผนปฏิบัติงาน	25
4.2 ขั้นตอนการปฏิบัติงาน	29
4.3 แบบฟอร์มที่ใช้ในการปฏิบัติงาน	41
4.4 วิธีการติดตามและประเมินผลการปฏิบัติงาน	42
4.5 จรรยาบรรณ/คุณธรรม/จริยธรรมในการปฏิบัติงาน	42

สารบัญ(ต่อ)

เรื่อง	หน้า
ส่วนที่ 5 ปัญหา อุปสรรค แนวทางการแก้ไขปัญหาและพัฒนางาน	43
5.1 ปัญหาและอุปสรรคในการปฏิบัติงาน	43
5.2 แนวทางการแก้ไขปัญหาและพัฒนางาน	43
5.3 ข้อเสนอแนะ	43
บรรณานุกรม	
ประวัติผู้จัดทำ	

ว่าที่ร้อยตรีทินกร เสมอโชค นักวิชาการคอมพิวเตอร์ ระดับปฏิบัติการ

สารบัญรูปภาพ

รูปภาพที่ 1. 1	โครงสร้างภารกิจของหน่วยงาน	2
รูปภาพที่ 1. 2	โครงสร้างการบริหารจัดการ	10
รูปภาพที่ 4. 1	การแบ่งส่วนบริหารจัดการหน้าโฮมเพจ	29
รูปภาพที่ 4. 2	Nav Header	30
รูปภาพที่ 4. 3	เมนูหลักของเว็บไซต์คณะบริหารธุรกิจ	30
รูปภาพที่ 4. 4	การบริหารจัดการส่วนของรแบนเนอร์ slider	33
รูปภาพที่ 4. 5	code การบริหารจัดการส่วนของรแบนเนอร์ slider	33
รูปภาพที่ 4. 6	การบริหารจัดการส่วนของประชาสัมพันธ์หลักสูตร	34
รูปภาพที่ 4. 7	code การบริหารจัดการส่วนของประชาสัมพันธ์หลักสูตร	34
รูปภาพที่ 4. 8	การบริหารจัดการส่วนของประชาสัมพันธ์สิ่งสนับสนุนการจัดการศึกษา	35
รูปภาพที่ 4. 9	code การบริหารจัดการส่วนของประชาสัมพันธ์สิ่งสนับสนุนการจัดการศึกษา	35
รูปภาพที่ 4. 10	การบริหารจัดการส่วนของประชาสัมพันธ์ CPBS News	36
รูปภาพที่ 4. 11	code การบริหารจัดการส่วนของประชาสัมพันธ์ CPBS News	36
รูปภาพที่ 4. 12	การบริหารจัดการส่วนของประชาสัมพันธ์ กิจกรรมนักศึกษา	37
รูปภาพที่ 4. 13	code การบริหารจัดการส่วนของประชาสัมพันธ์ กิจกรรมนักศึกษา	37
รูปภาพที่ 4. 14	การบริหารจัดการส่วนของประชาสัมพันธ์ เกี่ยวกับศิษย์เก่า	38
รูปภาพที่ 4. 15	code การบริหารจัดการส่วนของประชาสัมพันธ์ เกี่ยวกับศิษย์เก่า	38
รูปภาพที่ 4. 16	การบริหารจัดการส่วนของเมนูส่วนท้ายของเว็บไซต์	39
รูปภาพที่ 4. 17	code การบริหารจัดการส่วนของเมนูส่วนท้ายของเว็บไซต์	39
รูปภาพที่ 4. 18	ตัวอย่างการกรอกข้อมูล Host, Username, Password, Port	40
รูปภาพที่ 4. 19	การเชื่อมต่อเครื่องแม่ข่ายด้วยโปรแกรม FileZilla	40

ส่วนที่ 1

บทนำ

1.1 ความเป็นมา

ในยุคของสังคมที่จะก้าวเข้าสู่การพัฒนาแบบการนำเทคโนโลยีเข้ามาใช้งานอย่างแพร่หลาย สังคมออนไลน์ทุกคนสามารถศึกษาและแบ่งปันองค์ความรู้ระหว่างกันและกันทางระบบเครือข่ายอินเทอร์เน็ต การเผยแพร่และการประชาสัมพันธ์ข่าวสาร สารสนเทศในยุคสังคมปัจจุบันได้มีการปรับเปลี่ยนรูปแบบเพื่อสนองความต้องการที่สะดวกสบายให้แก่ผู้ใช้บริการที่สามารถเข้าถึงง่ายและหลากหลายช่องทาง เว็บไซต์จึงเป็นช่องทางหนึ่งที่ทุกหน่วยงานทุกองค์กรไม่ว่าจะเป็นภาครัฐ เอกชน ภาคการศึกษา และภาคธุรกิจ ซึ่งก็เลือกเป็นช่องทางในการเผยแพร่ข้อมูลข่าวสาร การประชาสัมพันธ์ สู่สาธารณชน คณะฯ เล็งเห็นถึงคุณประโยชน์ในการสื่อสารด้านช่องทางของระบบเครือข่ายอินเทอร์เน็ตจึงมีการพัฒนาเว็บไซต์ขึ้นเพื่อใช้เป็นอีกช่องทางหนึ่งในการเผยแพร่ข้อมูลข่าวสาร ประชาสัมพันธ์กิจกรรมต่าง ๆ ของคณะฯ ให้กับผู้ใช้งานเว็บไซต์ทั้งในและนอกคณะฯ ได้รับรู้ข้อมูลข่าวสารสารสนเทศต่าง ๆ รวมกันโดยไม่จำเป็นต้องเดินทางมาติดต่อที่คณะฯ โดยตรงเว็บไซต์คณะบริหารธุรกิจ มีการให้บริการข่าวสารข้อมูลพื้นฐานต่าง ๆ ที่เกี่ยวข้องกับคณะบริหารธุรกิจ เช่น สถานที่ตั้งของคณะ หลักสูตรที่เปิดสอน คณาจารย์ประจำหลักสูตร ภาวะเทียบ ข้อบังคับ ประกอบ ข่าวสาร กิจกรรม เป็นต้น

เว็บไซต์เป็นสื่อที่ได้รับความนิยมอย่างมากในองค์กร หรือ หน่วยงานราชการ เพื่อเผยแพร่และประชาสัมพันธ์ การนำเสนอเนื้อหาบนอินเทอร์เน็ตในการให้ข้อมูลขององค์กร และเป็นส่วนหนึ่งของทุกองค์กร ดังนั้นจึงต้องมีการบริหารจัดการเว็บไซต์ที่ง่ายต่อการทำงานภายใต้ระบบที่สามารถจัดการได้อย่างมีประสิทธิภาพและมีความทันสมัยในปัจจุบัน โดยผู้ที่เข้ามาดูแลระบบนี้ซึ่งจะเรียกว่า “ผู้ดูแลระบบ” จะต้องจัดงานต่าง ๆ เหล่านี้ไม่ว่าจะเป็นเนื้อหาข้อความ รูปภาพมัลติมีเดีย เพื่อการนำเสนอกระบวนการที่จะนำข้อมูลเพื่อมาจัดการบริหารข้อมูลขององค์กร มีระเบียบวิธีขั้นตอนที่ทำให้งานเหล่านี้มีความง่ายต่อการนำเสนอ การที่จะทำสิ่งเหล่านี้ได้ต้องมีคู่มือที่สนับสนุนการทำงานเป็นขั้นเป็นตอน (ปัญญา ธีระเสถียร.2558)

งานคอมพิวเตอร์คณะบริหารธุรกิจอยู่ในกลุ่มตำแหน่งงานนักวิชาการคอมพิวเตอร์ภายใต้สำนักงานคณบดีคณะบริหารธุรกิจมีหน้าที่ในการเผยแพร่ข้อมูลข่าวสารผ่านเว็บไซต์ พัฒนาเว็บไซต์หน่วยงานภายใต้โดเมนของมหาวิทยาลัย ซ่อมบำรุงคอมพิวเตอร์และอุปกรณ์ต่อพ่วงเบื้องต้น และการบริหารจัดการเครือข่ายอินเทอร์เน็ตภายในหน่วยงาน ซึ่งในปัจจุบันบุคลากรในหน่วยงานได้มีการแบ่งตามหน้าที่รับผิดชอบตามมาตรฐานตำแหน่งงานของแต่ละบุคคล ในการบริหารจัดการแต่ละส่วนงานจึงมีความเชี่ยวชาญเฉพาะของแต่ละบุคคล อีกทั้งข้อมูลข่าวสารและระบบสารสนเทศที่มีเพิ่มมากขึ้นอย่างเห็นได้ชัดส่งผลให้การปฏิบัติงานทดแทนกันหรือช่วยปฏิบัติงานเพิ่มเติมในการจ้างงานทำได้ค่อนข้างยาก อีกทั้งในปัจจุบันยังไม่มีคู่มือการปฏิบัติงานที่ชัดเจนอย่างเป็นลายลักษณ์อักษรที่แสดงถึงรายละเอียดขั้นตอนการบริหารจัดการเว็บไซต์คณะบริหารธุรกิจ มหาวิทยาลัยราชภัฏชัยภูมิ และจัดทำขึ้นเพื่ออำนวยความสะดวกให้แก่บุคลากรสามารถปฏิบัติงานแทนกันได้ต่อไป

1.2 วัตถุประสงค์

1. เพื่อจัดเก็บข้อมูลความรู้ (Tacit knowledge) เกี่ยวกับแนวทางเทคนิค ขั้นตอน วิธีการในการบริหารจัดการเว็บไซต์
2. เพื่อให้มีคู่มือการปฏิบัติงานที่ชัดเจนอย่างเป็นลายลักษณ์อักษร
3. เพื่อให้ผู้ปฏิบัติงานเข้าใจการทำงาน ขั้นตอน และวิธีการปฏิบัติงานแต่ละส่วน
4. เพื่อใช้เป็นเอกสารอ้างอิงในการทำงาน
5. เพื่อแก้ปัญหาการจัดการเว็บไซต์ประชาสัมพันธ์หน่วยงานและข่าวสาร

1.3 ประโยชน์ที่คาดว่าจะได้รับ

1. มีข้อมูลความรู้ที่เกี่ยวกับแนวทาง เทคนิค ขั้นตอน วิธีการในการบริหารจัดการเว็บไซต์
2. มีคู่มือการปฏิบัติงานที่ชัดเจนอย่างเป็นลายลักษณ์อักษร
3. ผู้ปฏิบัติงานแทนมีแนวทางการทำงานในการทำงาน ขั้นตอน และวิธีการปฏิบัติงานในแต่ละส่วนอย่างชัดเจน
4. มีเอกสารหลักฐานเพื่อใช้อ้างอิงในการปฏิบัติงาน
5. สามารถจัดการแก้ปัญหาเบื้องต้นสำหรับการนำเสนอข้อมูลผ่านเว็บไซต์
6. ผู้รับผิดชอบดูแลระบบของเว็บไซต์ประชาสัมพันธ์ สามารถใช้งานระบบสารสนเทศได้อย่างมีประสิทธิภาพ
7. มีระบบการจัดการข้อมูลอย่างเป็นระบบแบบแผน

1.4 ขอบเขต

คู่มือการปฏิบัติงาน เรื่อง การบริหารจัดการและพัฒนาเว็บไซต์คณะบริหารธุรกิจ มหาวิทยาลัยราชภัฏชัยภูมิ

1.5 โครงสร้างภารกิจของหน่วยงาน



รูปภาพที่ 1. 1 โครงสร้างภารกิจของหน่วยงาน

1.6 นิยามศัพท์เฉพาะ

คู่มือการปฏิบัติงาน หมายถึง คู่มือการปฏิบัติงาน การบริหารจัดการเว็บไซต์ คณะบริหารธุรกิจ มหาวิทยาลัยราชภัฏชัยภูมิ

ว่าที่ร้อยตรีทินนิกกร เสมอโชค นักวิชาการคอมพิวเตอร์ ระดับปฏิบัติการ

ส่วนที่ 2

บทบาทหน้าที่ความรับผิดชอบ

2.1 บทบาทหน้าที่ความรับผิดชอบของตำแหน่ง

ในบทบาทหน้าที่ความรับผิดชอบนี้งานพัฒนาเว็บไซต์ของคณะฯ ถือว่าเป็นปัจจัยหลักของการประชาสัมพันธ์ข้อมูลข่าวสารต่าง ๆ ของคณะฯ ไม่ว่าจะเป็นการประชาสัมพันธ์ข่าวสารเพื่อนักศึกษา อาจารย์ บุคคล หรือบุคคลภายนอก ซึ่งเป็นส่วนสำคัญที่จะทำให้รู้จักคณะฯ เพิ่มมากขึ้นโดยการรับผิดชอบการพัฒนาเว็บไซต์ผู้ดูแลมีการบริหารจัดการเว็บไซต์ดังต่อไปนี้

2.1.1 การบริหารจัดการส่วนของ Header nav

- 1) เพิ่ม/ลบ/แก้ไขรายการต่าง ๆ
- 2) ใส่ข้อมูลการติดต่อของคณะบริหารธุรกิจ
- 3) เชื่อมโยง (Link) ไปยังเว็บไซต์ที่เกี่ยวข้อง
- 4) ตรวจสอบข้อมูลและการแสดงผลบนเว็บเบราว์เซอร์ 3 ชนิด ได้แก่ Firefox, Google Chrome และ Internet Explorer
- 5) อัปเดตข้อมูลขึ้นเซิร์ฟเวอร์

2.1.2.2 การบริหารจัดการส่วนของเมนูหลักของเว็บไซต์คณะบริหารธุรกิจ

- 1) เพิ่ม/ลบ/แก้ไขรายการต่างๆ ในเมนูหลัก (แบ่งตามกลุ่มผู้ใช้งาน)
- 2) เชื่อมโยง (Link) ไปยังเว็บเพจที่เกี่ยวข้อง
- 3) ตรวจสอบข้อมูลและการแสดงผลบนเว็บเบราว์เซอร์ 3 ชนิด ได้แก่ Firefox, Google Chrome และ Internet Explorer
- 4) อัปเดตข้อมูลขึ้นเซิร์ฟเวอร์

2.1.2.3 การบริหารจัดการส่วนของรแบนเนอร์ slider

- 1) รับข้อมูลเนื้อหา
- 2) เตรียมข้อมูลและภาพประกอบ
- 3) จัดทำแบนเนอร์
- 4) จัดทำเว็บเพจ
- 5)
- 6) ตรวจสอบข้อมูลและการแสดงผลบนเว็บเบราว์เซอร์ 3 ชนิด ได้แก่ Firefox, Google Chrome และ Internet Explorer
- 7) อัปเดตข้อมูลขึ้นเซิร์ฟเวอร์

2.1.2.4 การบริหารจัดการส่วนของประชาสัมพันธ์หลักสูตร

- 1) รับข้อมูลเนื้อหา
- 2) เตรียมข้อมูลและภาพประกอบ
- 3) จัดทำแบนเนอร์
- 4) จัดทำเว็บเพจ
- 5) เชื่อมโยง (Link) ไปยังเว็บเพจที่เกี่ยวข้อง
- 6) ตรวจสอบเช็คข้อมูลและการแสดงผลบนเว็บเบราว์เซอร์ 3 ชนิด ได้แก่ Firefox, Google Chrome และ Internet Explorer
- 7) อัปโหลดข้อมูลขึ้นเซิร์ฟเวอร์

2.1.2.5 การบริหารจัดการส่วนของประชาสัมพันธ์สิ่งสนับสนุนการจัดการศึกษาของคณะบริหารธุรกิจ

- 1) รับข้อมูลเนื้อหา
- 2) เตรียมข้อมูลและภาพประกอบ
- 3) จัดทำแบนเนอร์
- 4) จัดทำเว็บเพจ
- 5) เชื่อมโยง (Link) ไปยังเว็บเพจที่เกี่ยวข้อง
- 6) ตรวจสอบเช็คข้อมูลและการแสดงผลบนเว็บเบราว์เซอร์ 3 ชนิด ได้แก่ Firefox, Google Chrome และ Internet Explorer
- 7) อัปโหลดข้อมูลขึ้นเซิร์ฟเวอร์

2.1.2.6 การบริหารจัดการส่วนของประชาสัมพันธ์ CPBS News

การบริหารจัดการข่าวประกาศ ข่าวประกาศแบ่งเป็น 2 รูปแบบ คือ ข้อมูลที่เผยแพร่แบบ PDF และข้อมูลที่ต้องเผยแพร่เป็นเว็บเพจ (html)

แบบที่ 1 ข้อมูลที่เผยแพร่แบบ PDF ข้อพิจารณาในการเลือกชนิดไฟล์มีดังนี้

- (1) เป็นเอกสารทางราชการ
- (2) เป็นไฟล์ข้อมูลที่มีการจัดรูปแบบไว้เรียบร้อยแล้วผู้ให้ข้อมูล มีหน้าที่ ส่งข้อมูลข่าวที่ต้องการประชาสัมพันธ์ให้ผู้ดูแลเว็บไซต์ ผู้ดูแลเว็บไซต์มีหน้าที่ดังนี้ (1) แปลงไฟล์เป็น PDF (2) ตรวจสอบเช็คข้อมูลและการแสดงผลบนเว็บเบราว์เซอร์ 3 ชนิด ได้แก่ Firefox, Google Chrome และ Internet Explorer (3) เชื่อมโยง (Link) ไปยังเว็บเพจที่เกี่ยวข้อง (4) อัปโหลดข้อมูลขึ้นเซิร์ฟเวอร์

แบบที่ 2 ข้อมูลที่เผยแพร่เป็นเว็บเพจ (html หรือ php) ข้อพิจารณาในการเลือกชนิด ไฟล์ดังนี้ (1) ข้อมูลที่มีรายละเอียดจำนวนมากต้องจัดทำเมนู (2) ข้อมูลที่มีการนำเสนอแบบภาพเคลื่อนไหว ภาพนิ่ง เสียง (3) ข้อมูลที่จะต้องจัดทำเป็นระบบลงทะเบียน ผู้ดูแลเว็บไซต์ มีหน้าที่ (1) เรียบเรียงเนื้อหา (2) เตรียมข้อมูลภาพประกอบ (3) ออกแบบเว็บเพจ (4) ตรวจสอบเช็คข้อมูลและการแสดงผลบนเว็บเบราว์เซอร์ 3 ชนิด ได้แก่

Firefox, Google Chrome และ Internet Explorer (5) เชื่อมโยง (Link) ไปยังเว็บเพจที่เกี่ยวข้อง
(6) อัปเดตข้อมูลขึ้นเซิร์ฟเวอร์

2.1.2.7 การบริหารจัดการส่วนของประชาสัมพันธ์ กิจกรรมนักศึกษา

- 1) รับข้อมูลข่าว
- 2) เรียบเรียงเนื้อหา
- 3) เตรียมข้อมูลและภาพประกอบ
- 4) ออกแบบแบนเนอร์ / จัดทำเว็บเพจ/แปลงไฟล์
- 5) เชื่อมโยง (Link) ไปยังเนื้อหาไฟล์งาน
- 6) ตรวจสอบข้อมูลและการแสดงผลบนเว็บเบราว์เซอร์ 3 ชนิด ได้แก่ Firefox, Google Chrome และ Internet Explorer
- 7) อัปเดตข้อมูลขึ้นเซิร์ฟเวอร์

2.1.2.8 การบริหารจัดการส่วนของประชาสัมพันธ์ เกี่ยวกับศิษย์เก่า

- 1) รับข้อมูลข่าว
- 2) เรียบเรียงเนื้อหา
- 3) เตรียมข้อมูลและภาพประกอบ
- 4) จัดทำเว็บเพจ
- 5) เชื่อมโยง (Link) ไปยังเว็บไซต์ศิษย์เก่า
- 6) ตรวจสอบข้อมูลและการแสดงผลบนเว็บเบราว์เซอร์ 3 ชนิด ได้แก่ Firefox, Google Chrome และ Internet Explorer
- 7) อัปเดตข้อมูลขึ้นเซิร์ฟเวอร์

2.1.2.9 การบริหารจัดการส่วนของเมนูส่วนท้ายของเว็บไซต์

- 1) เพิ่ม/ลบ/แก้ไขรายการต่างๆ ในเมนู
- 2) เชื่อมโยง (Link) ไปยังเว็บเพจที่เกี่ยวข้อง
- 3) ตรวจสอบข้อมูลและการแสดงผลบนเว็บเบราว์เซอร์ 3 ชนิด ได้แก่ Firefox, Google Chrome และ Internet Explorer
- 4) อัปเดตข้อมูลขึ้นเซิร์ฟเวอร์

2.1.2.10 ตรวจสอบการเชื่อมโยงเว็บไซต์ (Check Links) ภายในโดเมนเนมมหาวิทยาลัยฯ

ผู้ดูแลเว็บไซต์มีหน้าที่ดังนี้

- 1) เตรียมรายการ Link ที่ต้องการตรวจสอบ
 - 2) ตรวจสอบสถานะ Link
 - 3) แยก Link ที่ผิดปกติตามผู้รับผิดชอบ
- กรณีเป็น Link ที่มหาวิทยาลัยรับผิดชอบ ปฏิบัติดังนี้

- 1) ระวัง Link ที่ผิดปกติชั่วคราว
- 2) วิเคราะห์หาสาเหตุ
- 3) ดำเนินการแก้ไข
- 4) ทดสอบผลหลังจากดำเนินการแก้ไข ถ้าสถานะ Link เป็นปกติให้แก้ไข Link นั้น ให้ใช้งาน
ได้ปกติ ถ้าไม่ปกติให้วิเคราะห์หาสาเหตุ และดำเนินการแก้ไขใหม่อีกครั้ง

5) อัปเดต บันทึกหลักฐานข้อมูล

กรณีเป็น Link ที่หน่วยงานอื่นรับผิดชอบ หน้าที่ของผู้ดูแลเว็บไซต์ ปฏิบัติดังนี้

- 1) ระวัง Link ที่ผิดปกติชั่วคราว และแจ้งผู้ดูแลให้ทราบ
- 2) รอผู้ดูแลแจ้งผลการแก้ไข
- 3) เมื่อผู้ดูแลเว็บไซต์คณะ/หน่วยงาน แก้ไขและแจ้งผลการแก้ไขมาแล้ว ทดสอบผล หลังการ

แก้ไขแล้ว

- 4) เมื่อสถานะ Link เป็นปกติแล้ว ให้ดำเนินการแก้ไข Link นั้นให้ใช้งานได้ปกติ

5) อัปเดต บันทึกหลักฐานข้อมูล

กรณีเป็น Link ที่หน่วยงานภายนอกผู้ดูแลเว็บไซต์ ปฏิบัติดังนี้

- 1) วิเคราะห์หาสาเหตุ
- 2) ระวัง Link ที่ผิดปกติชั่วคราว
- 3) หาก Link ใช้งานได้ปกติดำเนินการแก้ไข
- 4) ทดสอบผลหลังจากแก้ไขแล้ว
- 5) อัปเดตข้อมูลขึ้นเซิร์ฟเวอร์

2.1.2.11 อัปเดตไฟล์ข้อมูล ระหว่างเครื่อง PC กับ Web Server ผ่านช่องทาง FTP

การอัปเดตไฟล์ข้อมูล ระหว่างเครื่อง PC กับ Web Server ผ่านช่องทาง FTP นั้นหน่วยงาน
กลางคือสำนักวิทยบริการและเทคโนโลยีสารสนเทศ เป็นหน่วยงานที่กำหนดชื่อผู้ใช้งานและรหัสผ่านในการอัปเดต
ไฟล์ข้อมูลเข้าสู่ Web Server ผ่านช่องทาง FTP

2.1.2.12 สำรองข้อมูลเว็บไซต์ (Backup Website)

การสำรองข้อมูล (backup) คือ กระบวนการการเก็บสำรองข้อมูลไว้เพื่อให้พร้อมใช้ใน กรณีที่
จำเป็นต้องมีการกู้ข้อมูลกลับมาจากเหตุการณ์ข้อมูลสูญหายหรือเสียหาย ดังนั้นการสำรอง ข้อมูลจึงเป็นสิ่งที่
จำเป็นอย่างยิ่งในองค์กรผู้ดูแลเว็บไซต์ มีหน้าที่ เก็บสำรองข้อมูลเว็บไซต์ของมหาวิทยาลัยไว้เพื่อให้ พร้อมใช้
งานได้ตลอดเวลา ปัจจุบันสำรองไว้ใน HDD External และ HDD ที่ใช้งานกับเครื่องคอมพิวเตอร์สำนักงาน โดย
ผ่านช่องทาง FTP

2.2 ลักษณะงานที่ปฏิบัติ

ปฏิบัติงานในฐานะนักวิชาการคอมพิวเตอร์ ระดับปฏิบัติการ มีหน้าที่และความรับผิดชอบในการควบคุมการปฏิบัติงานด้านวิทยาการคอมพิวเตอร์ที่มีขอบเขตเนื้อหาของงานหลากหลาย และมีขั้นตอนการทำงานที่ยุ่งยากซับซ้อนค่อนข้างมาก โดยต้องกำหนดแนวทางการทำงานที่เหมาะสมกับสถานการณ์ ตลอดจนกำกับตรวจสอบผู้ปฏิบัติงานเพื่อให้งานที่ได้รับมอบหมายสำเร็จตามวัตถุประสงค์ และปฏิบัติหน้าที่อื่นตามที่ได้รับมอบหมายโดยมีลักษณะงานที่ปฏิบัติในด้านต่าง ๆ ดังนี้

ด้านการปฏิบัติการ

1. ศึกษา วิเคราะห์ คุณลักษณะเฉพาะของเครื่องคอมพิวเตอร์และอุปกรณ์ระบบเครือข่าย ระบบงานประยุกต์ และระบบสารสนเทศ การจัดการระบบการทำงานของเครื่อง การติดตั้งระบบ อุปกรณ์ เพื่อให้ได้อุปกรณ์คอมพิวเตอร์ที่เป็นมาตรฐาน ทันสมัย และตรงตามความต้องการและลักษณะการใช้งานของหน่วยงาน

2. ออกแบบระบบงาน ข้อมูล การประมวลผล การสื่อสาร ระบบข่ายงาน ชุดคำสั่งและฐานข้อมูล ตามความต้องการของหน่วยงาน ติดตั้ง บำรุงรักษา เครื่องคอมพิวเตอร์ ระบบอุปกรณ์ต่าง ๆ ชุดคำสั่งระบบปฏิบัติการ ชุดคำสั่งประยุกต์ เพื่อสนับสนุนการปฏิบัติงานด้านเทคโนโลยีสารสนเทศให้ดำเนินไปได้อย่างราบรื่น สนองต่อความต้องการของผู้รับบริการ

3. ศึกษา ค้นคว้า ทดลอง วิเคราะห์ สังเคราะห์ หรือวิจัย ด้านวิทยาการคอมพิวเตอร์ เผยแพร่ผลงานทางด้านวิทยาการคอมพิวเตอร์พร้อมทั้งพัฒนาเทคโนโลยี เพื่อให้คุณลักษณะและมาตรฐานในการปฏิบัติงานวิทยาการคอมพิวเตอร์ เพื่อหาวิธีการในการแก้ไขปัญหาเกี่ยวกับงานวิทยาการคอมพิวเตอร์ หรือเพื่อพัฒนาแนวทางวิธีการและมาตรฐานการปฏิบัติงานให้มีประสิทธิภาพยิ่งขึ้น

4. ให้บริการวิชาการด้านต่าง ๆ เช่น ฝึกอบรม เผยแพร่ความรู้ความเข้าใจเกี่ยวกับหลักการและวิธีการของงานวิทยาการคอมพิวเตอร์ ให้คำปรึกษา แนะนำ ตอบปัญหาและชี้แจงเรื่องต่าง ๆ เกี่ยวกับงานในหน้าที่ เพื่อให้สามารถปฏิบัติงานได้อย่างถูกต้อง มีประสิทธิภาพ เพื่อให้ข้อมูลทางวิชาการประกอบการพิจารณา และตัดสินใจและปฏิบัติหน้าที่อื่นที่เกี่ยวข้อง

ด้านการวางแผน

ร่วมกำหนดนโยบายและแผนงานของหน่วยงานที่สังกัด วางแผนหรือร่วมวางแผนการทางงานตามแผนงานหรือโครงการของหน่วยงาน แก้ไขปัญหาในการปฏิบัติงาน เพื่อให้การดำเนินงานบรรลุตามเป้าหมายและผลสัมฤทธิ์ที่กำหนด

ด้านการประสานงาน

1. ประสานการทำงานร่วมกันโดยมีบทบาทในการให้ความเห็นและคำแนะนำเบื้องต้นแก่สมาชิก
2. ในทีมงาน หรือหน่วยงานอื่น เพื่อให้เกิดความร่วมมือและผลสัมฤทธิ์ตามที่กำหนดไว้
3. ให้ข้อคิดเห็นหรือคำแนะนำเบื้องต้นแก่สมาชิกในทีมงาน หรือบุคคล หรือหน่วยงานที่
4. เกี่ยวข้อง เพื่อสร้างความเข้าใจและความร่วมมือในการดำเนินงานตามที่ได้รับมอบหมาย

ด้านการบริการ

1. ให้คำปรึกษา แนะนำ นิเทศ ฝึกอบรม ถ่ายทอดความรู้ ทางด้านวิทยาการคอมพิวเตอร์แก่

2. ผู้ได้บังคับบัญชา นักศึกษา ผู้รับบริการทั้งภายในและภายนอกหน่วยงาน รวมทั้งตอบปัญหา และชี้แจงเรื่องต่าง ๆ เกี่ยวกับงานในหน้าที่ เพื่อให้มีความรู้ความเข้าใจ และสามารถดำเนินงานได้อย่างถูกต้อง
3. พัฒนาข้อมูล จัดทำเอกสารวิชาการ สื่อเอกสารเผยแพร่ ให้บริการวิชาการด้านวิทยาการ
4. คอมพิวเตอร์ที่ซับซ้อน เพื่อก่อให้เกิดการแลกเปลี่ยนเรียนรู้ ที่สอดคล้อง และสนับสนุนภารกิจของหน่วยงาน

2.3 คำบรรยายลักษณะงาน

ว่าที่ร้อยตรีทินกร เสมอโชค นักวิชาการคอมพิวเตอร์ ระดับปฏิบัติการ

2.4 โครงสร้างการบริหารจัดการ



รูปภาพที่ 1. 2 โครงสร้างการบริหารจัดการ

ส่วนที่ 3

หลักเกณฑ์ วิธีการ และเงื่อนไขการปฏิบัติงาน

3.1 หลักเกณฑ์การปฏิบัติงาน

ในการปฏิบัติงานตามคู่มือ เรื่อง การบริหารจัดการและพัฒนาเว็บไซต์คณะบริหารธุรกิจ มหาวิทยาลัยราชภัฏชัยภูมิ ต้องเป็นผู้รอบรู้ในงานที่พึงปฏิบัติ ทั้งในวิธีปฏิบัติงาน และกฎหมาย ระเบียบที่เกี่ยวข้อง โดยมีหน้าที่ต้องศึกษา ปฏิบัติให้คาปรึกษาแนะนำ ตรวจสอบ และรายงานผลการปฏิบัติตาม กฎหมาย ระเบียบ ข้อบังคับ และหลักเกณฑ์แนวปฏิบัติต่าง ๆ ที่เกี่ยวข้องกับการบริหารจัดการการซ่อมบำรุง กระบวนการทำงานในระบบคอมพิวเตอร์ที่มีความถูกต้องตามหลักเกณฑ์ที่ได้กำหนดไว้อย่างถูกต้อง

3.2 วิธีการปฏิบัติงาน

3.3 เงื่อนไข/ข้อสังเกต/ข้อควรระวัง/สิ่งที่ควรคำนึงในการปฏิบัติงาน

3.4 แนวคิด/งานวิจัย/ระเบียบ/กฎหมายที่เกี่ยวข้อง

3.4.1 กฎหมายที่เกี่ยวข้อง

พระราชบัญญัติลิขสิทธิ์ พ.ศ. 2537

พระราชบัญญัติว่าด้วยธุรกรรมทางอิเล็กทรอนิกส์ พ.ศ. 2544

พระราชบัญญัติว่าด้วยการกระทำความผิดเกี่ยวกับคอมพิวเตอร์ พ.ศ. 2550

พระราชบัญญัติว่าด้วยการกระทำความผิดเกี่ยวกับคอมพิวเตอร์ (ฉบับที่ 2) พ.ศ. 2560

พระราชบัญญัติคุ้มครองข้อมูลส่วนบุคคล พ.ศ. 2562

พระราชกฤษฎีกา กำหนดหลักเกณฑ์และวิธีการในการทำธุรกรรมทางอิเล็กทรอนิกส์ภาครัฐ พ.ศ.

2549

พระราชกฤษฎีกา ว่าด้วยวิธีการแบบปลอดภัยในการทำธุรกรรมทางอิเล็กทรอนิกส์ พ.ศ. 2553

ประกาศกระทรวงเทคโนโลยีสารสนเทศและการสื่อสาร เรื่อง หลักเกณฑ์การเก็บรักษาข้อมูล

จราจรทางคอมพิวเตอร์ของผู้ให้บริการ พ.ศ. 2550

ระเบียบว่าด้วยการจับ ควบคุม ค้น การทำสำนวนสอบสวนและดำเนินคดีกับผู้กระทำความผิด

ตามพระราชบัญญัติว่าด้วยการกระทำความผิดเกี่ยวกับคอมพิวเตอร์ พ.ศ. 2550

3.4.2 แนวคิดเกี่ยวกับการออกแบบเว็บไซต์

2.4.1 หลักการออกแบบเว็บไซต์

ในการออกแบบเว็บไซต์นั้นประกอบด้วยกระบวนการต่าง ๆ มากมาย เช่น การออกแบบโครงสร้าง ลักษณะหน้าตา หรือการเขียนโปรแกรม แต่มีหลายคนพัฒนาเว็บไซต์ โดยขาดการวางแผนและ

ทำงานไม่เป็นระบบ ตัวอย่างเช่น การลงมือออกแบบโดยการใช้โปรแกรมช่วยสร้างเว็บ เนื้อหาและรูปแบบก็เป็นไปตามที่นึกขึ้นได้ขณะนั้น และเมื่อเห็นว่าดูดีแล้วก็เปิดตัวเลย ทำให้เว็บนั้นมีเป้าหมายและแนวทางที่ไม่แน่นอน ผลลัพธ์ที่ได้จึงเสี่ยงกับความล้มเหลวค่อนข้างมาก

การออกแบบเว็บไซต์อย่างถูกต้องจะช่วยลดความผิดพลาดเหล่านี้ และช่วยลดความเสี่ยงที่จะทำให้เว็บประสบความสำเร็จ การออกแบบเว็บไซต์ที่ดีต้องอาศัยการออกแบบและจัดระบบข้อมูลอย่างเหมาะสม และการออกแบบเว็บไซต์ที่มีประสิทธิภาพนั้นต้องคำนึงถึง องค์ประกอบสำคัญดังต่อไปนี้ 1) ความเรียบง่าย (Simplicity) หมายถึง การจำกัดองค์ประกอบเสริมให้เหลือเฉพาะองค์ประกอบหลัก กล่าวคือในการสื่อสารเนื้อหากับผู้ใช้นั้น เราต้องเลือกเสนอสิ่งที่เราต้องการนำเสนอจริง ๆ ออกมาในส่วนของกราฟิก สี สัน ตัวอักษร และภาพเคลื่อนไหว ต้องเลือกให้พอเหมาะ ถ้าหากมีมากเกินไปจะรบกวนสายตาและสร้างความรำคาญต่อผู้ใช้ ตัวอย่างเว็บไซต์ที่ได้รับการออกแบบที่ดี ได้แก่ เว็บไซต์ของบริษัทใหญ่ ๆ อย่างเช่น Apple Adobe Microsoft หรือ Kokia ที่มีการออกแบบเว็บไซต์ในรูปแบบที่เรียบง่าย ไม่ซับซ้อน และใช้งานอย่างสะดวก 2) ความสม่ำเสมอ (Consistency) หมายถึง การสร้างความสม่ำเสมอให้เกิดขึ้นตลอดทั้งเว็บไซต์ โดยอาจเลือกใช้รูปแบบเดียวกันตลอดทั้งเว็บไซต์ก็ได้ เพราะถ้าหากว่าแต่ละหน้าในเว็บไซต์นั้นมีความแตกต่างกันมากจนเกินไป อาจทำให้ผู้ใช้เกิดความสับสนและไม่แน่ใจว่ากำลังอยู่ในเว็บไซต์เดิมหรือไม่ เพราะฉะนั้นการออกแบบเว็บไซต์ในแต่ละหน้าควรที่จะมีรูปแบบ สไตล์ของกราฟิก ระบบเนวิเกชัน (Navigation) และโทนสีที่มีความคล้ายคลึงกันตลอดทั้งเว็บไซต์ 3) ความเป็นเอกลักษณ์ (Identity) ในการออกแบบเว็บไซต์ต้องคำนึงถึงลักษณะขององค์กรเป็นหลัก เนื่องจากเว็บไซท์จะสะท้อนถึงเอกลักษณ์และลักษณะขององค์กร การเลือกใช้ตัวอักษร ชุดสี รูปภาพหรือกราฟิก จะมีผลต่อรูปแบบของเว็บไซท์เป็นอย่างมาก ตัวอย่างเช่น ถ้าเราต้องออกแบบเว็บไซท์ของธนาคารแต่เรากลับเลือกสีสันและกราฟิกมากมาย อาจทำให้ผู้ใช้คิดว่าเป็นเว็บไซท์ของสวนสนุกซึ่งส่งผลต่อความเชื่อถือขององค์กรได้ 4) เนื้อหา (Useful Content) ถือเป็นสิ่งสำคัญที่สุดในเว็บไซต์ เนื้อหาในเว็บไซต์ต้องสมบูรณ์และได้รับการปรับปรุงพัฒนาให้ทันสมัยอยู่เสมอ ผู้พัฒนาต้องเตรียมข้อมูลและเนื้อหาที่ผู้ใช้ต้องการให้ถูกต้องและสมบูรณ์ เนื้อหาที่สำคัญที่สุดคือเนื้อหาที่ทีมผู้พัฒนาสร้างสรรค์ขึ้นมาเอง และไม่ไปซ้ำกับเว็บอื่น เพราะจะเป็นสิ่งที่ดึงดูดผู้ใช้ให้เข้ามาเว็บไซต์ได้เสมอ แต่ถ้าเป็นเว็บที่ลิงค์ข้อมูลจากเว็บอื่น ๆ มาเมื่อใดก็ตามที่ผู้ใช้ทราบว่า ข้อมูลนั้นมาจากเว็บใด ผู้ใช้ก็ไม่จำเป็นต้องกลับมาใช้งานลิงค์เหล่านั้นอีก 5) ระบบเนวิเกชัน (User-Friendly Navigation) เป็นส่วนประกอบที่มีความสำคัญต่อเว็บไซท์มาก เพราะจะช่วยไม่ให้เกิดความสับสนระหว่างดูเว็บไซท์ ระบบเนวิเกชันจึงเปรียบเสมือนป้ายบอกทาง ดังนั้นการออกแบบเนวิเกชัน จึงควรให้เข้าใจง่าย ใช้งานได้สะดวก ถ้ามีการใช้กราฟิกก็ควรสื่อความหมาย ตำแหน่งของการวางเนวิเกชันก็ควรวางให้สม่ำเสมอ เช่น อยู่ตำแหน่งบนสุดของทุกหน้าเป็นต้น ซึ่งถ้าจะให้ดีเมื่อมีเนวิเกชันที่เป็นกราฟิกก็ควรเพิ่มระบบเนวิเกชันที่เป็นตัวอักษรไว้ส่วนล่างด้วย เพื่อช่วยอำนวยความสะดวกให้กับผู้ใช้ที่ยกเลิกการแสดงผลภาพกราฟิกบนเว็บเบราว์เซอร์ 6) คุณภาพของสิ่งที่ปรากฏให้เห็นในเว็บไซต์ (Visual Appeal) ลักษณะที่น่าสนใจของเว็บไซท์นั้น ขึ้นอยู่กับความชอบส่วนบุคคลเป็นสำคัญ แต่โดยรวมแล้วก็สามารถสรุปได้ว่าเว็บไซท์ที่น่าสนใจนั้น ส่วนประกอบต่าง ๆ ควรมีคุณภาพ เช่น กราฟิกควรสมบูรณ์ไม่มีรอยหรือขอบขรุขระให้เห็น ชนิดตัวอักษรอ่านง่ายสบายตา มีการเลือกใช้โทนสีที่เข้ากันอย่างสวยงาม เป็นต้น 7) ความสะดวกของการใช้ในสภาพต่าง ๆ (Compatibility) การใช้งานของเว็บไซท์นั้นไม่ควรมีขอบจำกัด กล่าวคือ ต้องสามารถใช้งานได้ดีในสภาพแวดล้อมที่หลากหลาย ไม่มีการบังคับให้ผู้ใช้ต้องติดตั้งโปรแกรมอื่นใดเพิ่มเติม นอกเหนือจากเว็บ

บราวเซอร์ ควรเป็นเว็บที่แสดงผลได้ดีในทุกระบบปฏิบัติการ สามารถแสดงผลได้ในทุกความละเอียดหน้าจอ ซึ่งหากเป็นเว็บไซต์ที่มีผู้ใช้บริการมากและกลุ่มเป้าหมายหลากหลายควรให้ความสำคัญกับเรื่องนี้ให้มาก 8) ความคงที่ในการออกแบบ (Design Stability) ถ้าต้องการให้ผู้ใช้งานรู้สึกว่าการใช้เว็บไซต์มีคุณภาพ ถูกต้อง และเชื่อถือได้ ควรให้ความสำคัญกับการออกแบบเว็บไซต์เป็นอย่างมาก ต้องออกแบบวางแผนและเรียบเรียงเนื้อหาอย่างรอบคอบ ถ้าเว็บที่จัดทำขึ้นอย่างลวก ๆ ไม่มีมาตรฐานการออกแบบและระบบการจัดการข้อมูล ถ้ามีปัญหามากขึ้นอาจส่งผลให้เกิดปัญหาและทำให้ผู้ใช้หมดความเชื่อถือ และ 9) ความคงที่ของการทำงาน (Function Stability)ระบบการทำงานต่าง ๆ ในเว็บไซต์ควรมีความถูกต้องแน่นอน ซึ่งต้องได้รับการออกแบบสร้างสรรค์ และตรวจสอบอยู่เสมอ ตัวอย่างเช่น ลิงค์ต่าง ๆ ในเว็บไซต์ ต้องตรวจสอบว่ายังสามารถลิงค์ข้อมูลได้ถูกต้องหรือไม่ เพราะเว็บที่อื่นอาจมีการเปลี่ยนแปลงได้ตลอดเวลา ปัญหาที่เกิดจากลิงค์ ก็คือ ลิงค์ขาด ซึ่งพบได้บ่อย เป็นปัญหาที่สร้างความรำคาญกับผู้ใช้เป็นอย่างมาก

กิดานันท์ มลิทอง (2542, น. 31 – 38 อ้างอิงใน เฉลิมพล เขตชั้นธ์.2561:17-10) ได้กล่าวถึง การออกแบบเว็บเพจ ไว้ว่าองค์ประกอบ ของการออกแบบเว็บเพจจะเกี่ยวเนื่องขนาดของ เว็บเพจ การจัดหน้า พื้นหลัง และศิลปะการใช้ ตัวพิมพ์ ดังนี้

ขนาดของหน้าเว็บเพจ ขนาดของเว็บเพจ จะจำกัดขนาดแฟ้มแต่ละหน้า โดยการกำหนดขีดจำกัดเป็นกิโลไบต์สำหรับขนาด "น้ำหนัก" ของแต่ละหน้าซึ่งหมายถึง จำนวนรวมกิโลไบต์ ของภาพกราฟิกทั้งหมดในหน้าโดยรวมภาพพื้นหลัง โดยใช้แคชของโปรแกรมค้นดูเว็บ (Web Browser) โปรแกรมค้นผ่านที่ใช้กันทุกวันนี้จะเก็บบันทึกภาพกราฟิกไว้ใน Cache นั่นคือการที่โปรแกรมเก็บภาพกราฟิกไว้ในฮาร์ดดิสก์เพื่อที่โปรแกรมจะได้ไม่ต้องบรรจุภาพ เดียวกันนั้นมากกว่าหนึ่งครั้งจึงเป็นการดีที่จะนำภาพนั้นมาเสนอซ้ำเมื่อใดก็ได้บนเว็บไซต์ นับเป็นการประหยัดเวลาการบรรจุลงสำหรับผู้อ่านและยังลดภาระให้แก่เครื่องบริการเว็บด้วย

การจัดหน้าของหน้าเว็บเพจ ควรประกอบด้วย 1) กำหนดความยาวของหน้าให้สั้น โดยการกำหนดจำนวนของข้อความที่ จะบรรจุในแต่ละหน้า โดยควรมีความยาวระหว่าง 200-500 คำในแต่ละหน้า 2) ใส่สารสนเทศที่สำคัญที่สุดในส่วนบนของหน้า ถ้าเปรียบเทียบเว็บไซต์ กับสถานที่แห่งหนึ่ง เนื้อหาที่มีค่าที่สุดจะอยู่ในส่วนหน้า ซึ่งก็คือส่วนบนสุดของหน้าจอภาพ นั่นเอง ทุกคนที่เข้ามาในเว็บไซตจะมองเห็นส่วนบนของจอภาพได้เป็นลำดับแรก ถ้าผู้อ่านไม่อยากจะใช้แถบเลื่อนเพื่อเลื่อนจอภาพลงมาก็จะยังคงเห็นส่วนบนของจอภาพอยู่ได้ ตลอดเวลา ดังนั้น ถ้าไม่ต้องการให้ผู้อ่านพลาดสาระสำคัญของเนื้อหาควรใส่ไว้ส่วนบนของ หน้าซึ่งอยู่ภายในประมาณ 300 จุดภาพ 3) ใช้ความได้เปรียบของตาราง ตารางเป็นสิ่งที่อำนวยความสะดวกและช่วยนักออกแบบได้อย่างมาก การใช้ตารางจาเป็นสำหรับการสร้างหน้าที่ซับซ้อนหรือไม่เรียบ ธรรมดา โดยเฉพาะอย่างยิ่งเมื่อเราต้องการใช้คอลัมน์ตาราง จะใช้ได้เป็นอย่างดีเมื่อใช้ในการจัดระเบียบหน้า เช่น การแบ่งแยกภาพกราฟิกหรือเครื่องมือนำทางออกจากข้อความ การจัดแบ่งข้อความออกเป็นคอลัมน์

พื้นหลังของหน้าเว็บเพจ ควรประกอบด้วย 1) ความยาก-ง่ายในการอ่าน พื้นหลังที่มีลวดลายมากจะทำให้หน้าเว็บ มีความยากลำบากในการอ่านเป็นอย่างยิ่ง การใช้สีร้อนที่มีความเปรียบต่างสูงจะทำให้ไม่สบายตาในการอ่านเช่นกัน ดังนั้นจึงไม่ควรใช้พื้นหลังที่มีลวดลายเกินความจำเป็น และควรใช้ สีเย็นเป็นพื้นหลัง จะทำให้เว็บเพจนั้นน่าอ่านมากกว่า 2) ทดสอบการอ่าน การทดสอบที่ดีที่สุดในเรื่องความสามารถในการ

อ่านเมื่อใช้พื้นที่หลัง คือ ให้ผู้ใดก็ได้ที่ไม่เคยอ่านเนื้อหาของเรามาก่อนลองอ่านข้อความ ที่อยู่บนพื้นที่หลังที่จัดทำไว้หรืออีกวิธีหนึ่งคือทดสอบการอ่านด้วยตัวเอง ถ้าอ่านได้แสดงว่า สามารถใช้พื้นที่หลังนั้นได้

ศิลปะการใช้ตัวพิมพ์ 1) ความจำกัดของการใช้ตัวพิมพ์นั้กออกแบบจะถูกจำกัดในเรื่องของศิลปะการใช้ตัวพิมพ์บนเว็บมากกว่าในสื่อสิ่งพิมพ์โปรแกรมค้นผ่านรุ่นเก่า ๆ จะสามารถใช้ อักษรได้เพียง 2 แบบเท่านั้น อย่างไรก็ตามโปรแกรมรุ่นใหม่จะสามารถใช้แบบอักษรได้หลาย แบบมากขึ้น นอกจากนี้การพิมพ์ในเว็บจะไม่สามารถควบคุมช่วงบรรทัดซึ่งเป็นเนื้อที่ระหว่าง บรรทัด หรือช่องไฟระหว่างตัวอักษรได้ 2) ความแตกต่างระหว่างระบบและการใช้โปรแกรมค้นผ่าน โดยโปรแกรม ค้นผ่านแต่ละตัวจะมีตัวเลือกในการใช้แบบตัวอักษรที่แตกต่างกัน ซึ่งตรงนี้ผู้อ่านสามารถ เปลี่ยนแปลงค่าต่าง ๆ ของแบบตัวอักษรได้ด้วยตัวเอง 3) สร้างแบบการพิมพ์เป็นแนวทางไว้ถึงแม้จะมีข้อจำกัดในเรื่องการใช้ ตัวพิมพ์บนเว็บก็ตาม แต่นักออกแบบก็สามารถระบุระดับของหัวเรื่องและเนื้อหาไว้ได้ เช่นเดียวกับการพิมพ์ในหนังสือ 4) ใช้ลักษณะกราฟิกแทนตัวอักษรธรรมดาให้น้อยที่สุด ถึงแม้จะสามารถ ใช้ลักษณะกราฟิกแทนตัวอักษรธรรมดาได้ก็ตาม ไม่ควรใช้มากเกินไป 2-3 บรรทัด ทั้งนี้ เพราะจะทำให้เสียเวลาในการบรรจุลงมากกว่าปกติ

กระบวนการพัฒนาเว็บไซต์ (ธวัชชัย ศรีสุเทพ.2544: 29-54 อ้างอิงใน มณฑล อันวินนา.2558:8-10) ได้อธิบายการสร้างเว็บไซต์ต้องอาศัยการออกแบบและการจัดระบบข้อมูลอย่างเหมาะสมจะช่วยให้พัฒนาเว็บไซต์ได้สะดวก เพราะมีลำดับขั้นตอนเพื่อช่วยนาทิศทาง กระบวนการพัฒนาเว็บไซต์มี 5 ขั้นตอนหลัก คือ

1) สำรวจปัจจัยสำคัญ (Research) แบ่งข้อมูลเป็น 3 ปัจจัย

1.1) รู้จักตนเอง คือ กำหนดเป้าหมายหลักของเว็บไซต์ที่ชัดเจน เพื่อ เป็นตัวกำหนดขอบเขตการทำงาน และสำรวจทรัพยากรในการพัฒนาเว็บไซต์ซึ่งได้แก่ บุคลากร, เงินทุน, ระยะเวลา และเนื้อหา

1.2) เรียนรู้ผู้ใช้ คือ กำหนดกลุ่มผู้ใช้เป้าหมายจะต้องมีความจาเพาะเจาะจงเพราะผู้ใช้แต่ละกลุ่มมีความต้องการที่แตกต่างกัน ต้องออกแบบเว็บไซต์เพื่อตอบสนองต่อสิ่งที่ผู้ใช้ต้องการให้ถูกต้อง

1.3) สำรวจการแข่งขันและคู่แข่ง คือ ต้องรู้ว่าแนวโน้มข้างหน้าจะเป็นอย่างไรเรียนรู้คู่แข่งโดยการวิเคราะห์เปรียบเทียบจุดอ่อนและจุดแข็งของแต่ละเว็บเพื่อใช้เป็นกรอบกาหนดเนื้อหาและการใช้งานในการพัฒนาเว็บไซต์

2) พัฒนาเนื้อหา (Site Content) แบ่งเป็น 2 ส่วน

2.1) สำรวจกลยุทธ์การออกแบบ คือ กำหนดข้อความที่ต้องการสื่อตามกลุ่มเป้าหมาย ในกรณีมีสื่อชนิดอื่น เช่น สิ่งพิมพ์, วิทยู, ซีดีรอม หรือทีวี จะต้องนำเนื้อหาเหล่านั้นมาจัดรูปแบบให้เหมาะสมกับสื่ออินเทอร์เน็ตเพื่อให้ผู้ใช้ได้รับประโยชน์สูงสุด

2.2) หาข้อสรุปขอบเขตเนื้อหา โดยกาหนดเนื้อหาและการใช้งานที่จำเป็นพิจารณาจากสิ่งที่ได้ศึกษา คือ เป้าหมายเว็บไซต์ ความต้องการของผู้ใช้และข้อมูลของเว็บคู่แข่ง โดยอาศัยหลัก 3 ประการเป็นเกณฑ์ในการตัดสินใจ ได้แก่ ความสอดคล้องกับเป้าหมาย ความเหมาะสมกับทรัพยากรที่มีอยู่ และผลกระทบที่จะเกิดขึ้น พร้อมกับเพิ่มเติมสิ่งที่เหมาะสมเพื่อบรรลุตามเป้าหมาย

3) พัฒนาโครงสร้างเว็บไซต์ (Site Structure) แบ่งเป็น 3 ส่วน

3.1) จัดระบบข้อมูล คือ การจัดกลุ่มและระบุเนื้อหา เพื่อให้ได้เป็นร่างแผนผังโครงสร้างด้วยการจัดกลุ่ม และตั้งชื่อกลุ่มของข้อมูล เพื่อให้ผู้ใช้มีความคุ้นเคย เข้าใจโครงสร้างและสามารถเข้าถึงข้อมูลโดยง่าย

3.2) จัดทำโครงสร้างข้อมูล คือ การกำหนดโครงสร้างหลักของเว็บไซต์ โดยนำกลุ่มข้อมูลและลำดับชั้นของหัวข้อย่อยมาเรียงเรียงในรูปแบบตัวหนังสือก่อน แล้วนำมาสร้างเป็นแผนผังที่แสดงโครงสร้างข้อมูลลำดับชั้น และการเชื่อมโยงของแต่ละส่วนอย่างชัดเจน เรียกว่า แผนผังโครงสร้างเว็บไซต์ (Architectural Blueprint) ซึ่งเป็นการแสดงภาพรวมเว็บไซต์ในเชิงกราฟิกหรือจะแสดง แผนผังโครงสร้างเว็บไซต์อย่างง่ายที่เรียกว่า Site Map

3.3) พัฒนาระบบเนวิเกชัน คือ การวางแนวทางการเคลื่อนที่ภายในไซน์ (Site Flow) เป็นการกำหนดสิ่งที่ต้องการให้ผู้ใช้ได้สัมผัสเมื่อเข้ามาในเว็บไซต์การเคลื่อนที่จากส่วนหนึ่งไปอีกส่วนหนึ่ง การเข้าถึงข้อมูลย่อยในส่วนต่าง ๆ เพื่อความสะดวกของผู้ใช้ในการเข้าถึงข้อมูลและและกลับไปเดิมโดยไม่หลงทางในเว็บไซต์

4) ออกแบบพัฒนาสร้างเว็บไซต์ (Visual Design) แบ่งเป็น 2 ส่วน

4.1) ออกแบบลักษณะหน้าตาเว็บเพจ(Interface Design) คือ การนำโครงสร้างข้อมูลมาพัฒนาให้เป็นรูปร่างอย่างสื่อความหมาย โดยสร้างแบบจำลองรายละเอียดข้อมูลในหน้าเว็บไซต์ (Architectural Page Mock-up) จัดแบ่งพื้นที่ในหน้าเว็บ (Page Layout) จัดตำแหน่งของ เนื้อหา, กราฟิก, โลโก้, ระบบเนวิเกชัน, ป้ายโฆษณา และองค์ประกอบอื่น ๆ ต้องใช้ทักษะในการออกแบบกราฟิกเข้ามาช่วยในการจัดองค์ประกอบออกแบบโครงสร้างของหน้าเว็บเพจ(Design Sketch) ซึ่งจะนำไปพัฒนาเว็บไปในทางเดียวกันด้วยการสร้างรูปแบบมาตรฐาน (Style Guide) เพื่อให้เว็บมีลักษณะที่สม่ำเสมอตลอดทั้งไซน์ ซึ่งจะต้องระบุข้อกำหนดในการพัฒนาเว็บไซต์ (Production Specification) เทคโนโลยีที่จะนำมาใช้ในการเข้าถึงเว็บไซต์

4.2) พัฒนาเว็บต้นแบบ คือ การสร้างและทดสอบเว็บเพจต้นแบบ (Web-based Prototype) นารูปแบบที่ได้จากการออกแบบ สร้างเว็บเพจต้นแบบขึ้นซึ่งประกอบด้วยตัวอักษร ลิงค์ และองค์ประกอบหลักๆ ที่จำเป็นเพื่อนำไปใช้ทดลองกับกลุ่มผู้ใช้ ถ้าพบปัญหาใด ๆ ที่เกี่ยวกับการใช้งาน ก็จะต้องแก้ไขให้เรียบร้อยก่อนถึงขั้นพัฒนาเว็บจริง ซึ่งผลลัพธ์สุดท้ายจะได้ แผนผังโครงสร้างเว็บไซต์ขั้นสุดท้าย (Final Architecture Blueprint)

5) ออกแบบพัฒนาสร้างเว็บไซต์ (Visual Design) แบ่งเป็น 2 ส่วน

5.1) พัฒนาเว็บเพจ (Production) โดยการรวมเทคโนโลยีและการออกแบบเข้าด้วยกันเพื่อให้ได้เว็บที่สมบูรณ์ เริ่มจากการเตรียมและตรวจสอบข้อมูลตกแต่งหน้าตาเว็บเพจให้สมบูรณ์ (Final Interface) ประกอบด้วย ข้อความ, รูปภาพ, ระบบเนวิเกชัน และองค์ประกอบที่จำเป็น เมื่อทุกอย่างลงตัวจะได้โครงสร้างมาตรฐาน (Template) การพัฒนาระบบใช้งานของเว็บต้องใช้ทักษะในการเขียนโปรแกรมตามความเหมาะสมของวัตถุประสงค์ของเว็บไซต์และความต้องการของกลุ่มเป้าหมาย ก็จะได้เว็บไซต์ที่มีเนื้อหาและการใช้งานที่สมบูรณ์

5.2) การดูแลและพัฒนาต่อ เนือง (Maintenance & Growth) เมื่อมีความจำเป็นต้องเพิ่มข้อมูลใหม่ลงไปยังเว็บไซต์ต้องยึดรูปแบบมาตรฐานที่กำหนดไว้ (Style Guide) มีตรวจสอบความถูกต้องของ

ลิงค์และการใช้งานเพื่อป้องกันความผิดพลาดซึ่งทำให้ความน่าเชื่อถือของเว็บลดลงตรวจสอบความต้องการของผู้ใช้ สภาวะการแข่งขัน คู่แข่ง การพัฒนาของเทคโนโลยีให้ทันสมัยอยู่เสมอ

ดวงพร เกียรติ (2547: 28-32 อ้างอิงใน มณฑล อำนวยนา.2558:10-) ได้อธิบายการสร้างเว็บไซต์ จำเป็นต้องมีการเตรียมการที่ดี ทำงานอย่างเป็นขั้นตอน พิจารณาถึงปัจจัยต่าง ๆ ที่เกี่ยวข้องอย่างรอบด้าน มีกระบวนการพัฒนาเว็บไซต์แบ่งออกเป็น 6 ขั้นตอน คือ

1) การกำหนดเป้าหมายและการวางแผน (Site Definition and Planning) แบ่งเป็น 5 ขั้นตอน

1.1) กำหนดวัตถุประสงค์ของเว็บไซต์ เพื่อเกิดภาพชัดเจนว่าเว็บไซต์นี้ต้องการนำเสนอหรือต้องการให้เกิดผลอะไรเพราะวัตถุประสงค์จะเป็นตัวกำหนดรายละเอียดอื่น ๆ ที่จะตามมาทั้งโครงสร้าง ลักษณะหน้าตาและการใช้สี ในกรณีเป็นเว็บไซต์ของบริษัทหรือองค์กร วัตถุประสงค์จะต้องวางให้สอดคล้องกับภารกิจขององค์กร

1.2) กำหนดกลุ่มผู้ชมเป้าหมาย เพื่อรู้ผู้ชมหลักคือใคร มีความต้องการเนื้อหาด้านใด ทำให้ออกแบบได้ตอบสนองความต้องการกลุ่มนั้น การเลือกเนื้อหา โทนี่ กราฟิก เทคโนโลยีที่นำมาสนับสนุน

1.3) เตรียมแหล่งข้อมูล ต้องรู้ว่าข้อมูลที่จำเป็นต้องใช้จะมาจากแหล่งใด กรณีถ้าเป็นบริษัทใครจะเป็นผู้ให้ข้อมูล เนื้อหาหรือข้อมูลคือสาระสำคัญที่แท้จริงของเว็บไซต์

1.4) เตรียมทักษะหรือบุคลากร ต้องใช้ทักษะหลายๆด้าน ในการเตรียมเนื้อหาการออกแบบ กราฟิก การเขียนโปรแกรม และการดูแลเว็บไซต์เวอร์ชันจะต้องหาความรู้ในเรื่องนั้น ๆ เพื่อเตรียมพร้อมเอาไว้

1.5) เตรียมทรัพยากรต่าง ๆ ที่จำเป็น โปรแกรมสำหรับสร้างเว็บไซต์ โปรแกรมสำหรับสร้างการฝึก การจดทะเบียนโดเมนเนม ผู้ให้บริการรับฝากเว็บไซต์(Web Hosting)

2) วิเคราะห์และจัดโครงสร้างข้อมูล (Analysis and Information Architecture) เป็นการนำข้อมูลต่าง ๆ ที่รวบรวมได้จากขั้นแรก นำมาประเมิน วิเคราะห์ และจัดระบบ ซึ่งจะใช้เป็นกรอบสำหรับการออกแบบและดำเนินการในขั้นต่อไปผลที่ได้รับประกอบด้วย

2.1) แผนผังโครงสร้างของเว็บไซต์ (Site Structure), สารบัญ (Table of Content), ลำดับการนำเสนอ (Storyboard) หรือแผนผัง (Flowchart)

2.2) ระบบนำทางหรือเนวิเกชัน (Navigation) ซึ่งผู้ชมจะใช้สำหรับเปิดเข้าไปยังส่วนต่าง ๆ ของเว็บไซต์

2.3) องค์ประกอบต่าง ๆ ที่จะนำมาใช้ในเว็บเพจ เช่น รูปภาพและภาพกราฟิก, เสียง, วิดีโอ, มัลติมีเดีย, แบบฟอร์ม, บราวเซอร์ของผู้ชม และโปรแกรมเสริมในกรณีต้องการเทคนิคพิเศษ

3) การออกแบบเว็บเพจและการเตรียมข้อมูล (Page Design and Content Editing) เป็นขั้นตอนการออกแบบเค้าโครง หน้าตา สี สัน ฟอนต์ และลักษณะทางด้านกราฟิกของเว็บเพจ เพื่อให้ผู้ชมเกิดอารมณ์ความรู้สึกต่อเว็บเพจตามที่ต้องการซึ่งผลลัพธ์ที่ได้จะประกอบด้วยไฟล์กราฟิกต่าง ๆ เช่น โลโก้, ภาพพื้นหลัง, ปุ่มเมนู, ไปคอนที่เป็นหัวคอลัมน์ และแบนเนอร์โฆษณา ในส่วนของเนื้อหา นำส่วนเนื้อหาที่เลือกไว้มาปรับแก้ และตรวจทานความถูกต้อง เพื่อพร้อมนำมาใส่ในเว็บเพจแต่ละหน้าในขั้นตอนต่อไป

4) ลงมือสร้างและการทดสอบ (Construction and Testing) เป็นขั้นตอนสร้างเว็บเพจขึ้นมาจริงทีละหน้า โดยอาศัยเค้าโครงและองค์ประกอบกราฟิกตามที่ออกแบบไว้ใส่เนื้อหาและจัดรูปแบบ เชื่อมลิงค์และระบบนาทาง ถ้าพบส่วนที่ออกแบบไว้ไม่เหมาะสม ให้ปรับแก้ไข ทดสอบความถูกต้องของลิงค์ระบบนำทางการเปิดจากบราวเซอร์ ความละเอียดของภาพความเร็วเมื่อเชื่อมต่ออินเทอร์เน็ต

5) เผยแพร่และส่งเสริมให้เป็นที่รู้จัก (Publishing and Promotion) การโฆษณาและส่งเสริมให้เป็นที่รู้จักในกลุ่มเป้าหมาย มีวิธีหลากหลายขึ้นอยู่กับงบประมาณตั้งแต่แบบง่ายๆ คือการประกาศเว็บบอร์ด ส่งอีเมลล์ เพิ่มข้อมูลในเสิร์ชเอนจิน จนไปถึงแบบใช้งบมาก เช่น การลงโฆษณาบนเว็บไซต์อื่น ในสิ่งพิมพ์ หรือในวิทยุและโทรทัศน์ เป็นต้น

6) การดูแลและพัฒนา (Maintenance and Innovation) การตรวจสอบเซิร์ฟเวอร์ว่าไม่หยุดทำงานบ่อย ๆ, ลิงค์ที่เชื่อมโยงภายนอกยังคงทำงานได้, ค่อยตอบอีเมลล์หรือคำถามที่มีผู้ฝากไว้บนเว็บเพจ, อัปเดตข่าวสารให้มีความทันสมัยอยู่ตลอดเวลา, ถ้ามีฐานข้อมูลก็ต้องแบ็คอัพข้อมูลอย่างสม่ำเสมอ, ตรวจสอบสถิติการเข้าชมเป็นระยะ เพื่อหา การพัฒนาปรับปรุงแก้ไขต่อไป

2.4.2 องค์ประกอบการออกแบบเว็บไซต์

1) การออกแบบเพื่อ ผู้ใช้ (Designing for User) การออกแบบเพื่อผู้ใช้ เป็นการกำหนดเป้าหมายของเว็บไซต์ กำหนดกลุ่มผู้ใช้ รู้จักความต้องการของผู้ใช้ ออกแบบโดยคำนึงถึงผู้ใช้

1.1) กำหนดเป้าหมายของเว็บไซต์ต้องมีความชัดเจน เพื่อออกแบบเนื้อหาและการใช้งานภายในเว็บไซต์ได้ตรงตามเป้าหมายที่ตั้งไว้ ขึ้นอยู่กับความต้องการขององค์กรนั้น

1.2) กำหนดกลุ่มเป้าหมายที่เข้ามาใช้บริการเว็บไซต์เพื่อตอบสนองความต้องการของผู้ใช้ อย่างถูกต้อง โดยทั่วไปเว็บไซต์ส่วนใหญ่จะรองรับผู้ใช้เฉพาะกลุ่ม ไม่ใช่สำหรับทุกคนเพราะไม่สามารถตอบสนองความต้องการที่หลากหลายของทุกคนภายในเว็บไซต์เดียวกัน

2) การจัดระบบข้อมูลในเว็บไซต์ (Organizing Information) การจัดระบบข้อมูลช่วยสร้างความเข้าใจ รวมถึงอธิบาย และควบคุมการรับรู้ข้อมูล หรือกล่าวอีกนัยก็คือเพื่อให้ผู้ใช้เว็บไซต์ค้นหาข้อมูลได้อย่างสะดวกตรงตามความต้องการการจัดระบบเว็บไซต์แบ่งเป็น 2 ประการ

2.1) กำหนดเป้าหมายของเว็บไซต์ต้องมีความชัดเจน เพื่อออกแบบเนื้อหาและการใช้งานภายในเว็บไซต์ได้ตรงตามเป้าหมายที่ตั้งไว้ ขึ้นอยู่กับความต้องการขององค์กรนั้น

2.2) กำหนดกลุ่มเป้าหมายที่เข้ามาใช้บริการเว็บไซต์เพื่อตอบสนองความต้องการของผู้ใช้ อย่างถูกต้อง โดยทั่วไปเว็บไซต์ส่วนใหญ่จะรองรับผู้ใช้เฉพาะกลุ่ม ไม่ใช่สำหรับทุกคนเพราะไม่สามารถตอบสนองความต้องการที่หลากหลายของทุกคนภายในเว็บไซต์เดียวกัน

2.2.1) แบบแผนข้อมูลระบบ (Organization Scheme) จะเป็นตัวกำหนดลักษณะพื้นฐานของข้อมูลภายในกลุ่มกลุ่มเดียวกัน

1) แบบแผนข้อมูลระบบ (Organization Scheme) จะเป็นตัวกำหนดลักษณะพื้นฐานของข้อมูลภายในกลุ่มกลุ่มเดียวกันแบบแผนระบบข้อมูลแบบแน่นอน ได้แก่การจัดเรียงข้อมูลตามตัวอักษร (Alphabetical) เป็นรูปแบบระบบพื้นฐานของพจนานุกรม, สารานุกรม, ห้องสมุด, สมุดโทรศัพท์ และดัชนีหนังสือ แต่วิธีนี้มีข้อด้อย คือ สิ่งที่อยู่ใกล้กันอาจไม่มีความสัมพันธ์กันแต่อย่างใดการจัดเรียงข้อมูล

ตามลำดับเวลา (Chronological) มีความเหมาะสมกับข้อมูลประเภทที่มีความสำคัญกับเวลา เช่น ข่าว , หนังสือพิมพ์, แมกกาซีน, ไดอารี่หรือรายการทีวี ซึ่งจำเป็นต้องนำเสนอข้อมูลตามลำดับเวลา การจัดเรียงข้อมูลตามพื้นที่ (Geographic) ได้แก่ ข่าว, พยากรณ์ อากาศ, เศรษฐกิจ, การเมืองหรือการปกครอง ที่มีลักษณะเฉพาะของแต่ละพื้นที่

2) แบบแผนระบบข้อมูลไม่แน่นอน ได้แก่ การจัดเรียงข้อมูลตาม หัวข้อ (Topical) การกำหนด หัวข้อ ต่าง ๆ ให้สื่อความหมายและเข้าใจได้ง่าย มีขอบเขตไม่กว้างหรือแคบจนเกินไป และควรคำนึงถึงข้อมูลใหม่ๆ ในอนาคตด้วยการจัด ข้อมูล ตาม ผู้ใช้ (Audience-specific) แบ่งข้อมูลออกเป็นพวกๆ ตามความสนใจของกลุ่มผู้ใช้แต่ละกลุ่มเพื่อความสะดวกเลือกดูเฉพาะที่ตนเองสนใจจัดกลุ่มข้อมูลตามการทำงาน (Task-oriented) แบ่งเนื้อหาและการทำงานต่าง ๆ ให้อยู่ในรูปของกระบวนการ หน้าที่ และงานย่อย การจัดกลุ่มข้อมูลตามแบบจำลอง (Metaphor driven) ช่วยให้ผู้ใช้เข้าใจสิ่งใหม่ได้ดีและชัดเจนขึ้น ต้องแน่ใจว่าผู้ใช้ส่วนใหม่คุ้นเคยกับแบบจำลองที่เลือกมาใช้

2.2.2) โครงสร้างระบบ (Organizational Structure) จะกำหนดรูปแบบความสัมพันธ์ระหว่างข้อมูล

1) โครงสร้างข้อมูลแบบลำดับชั้น (Hierarchy) มีการแยกกลุ่มอย่างชัดเจน ความสัมพันธ์ระหว่างข้อมูลต้องคุ้นเคยและไม่อยากเกินเข้าใจ ช่วยให้ผู้ใช้เข้าใจโครงสร้างข้อมูลที่ซับซ้อนได้อย่างรวดเร็ว วิธีลำดับชั้นจากบนลงล่างช่วยกำหนดขอบเขตเนื้อหาภายในเว็บไซต์ได้อย่างรวดเร็ว

2) โครงสร้างข้อมูลแบบไฮเปอร์เท็กซ์ (Hypertext) มีลักษณะคล้ายเครือข่ายโยงใย โครงสร้างระบบประกอบด้วย 2 ส่วน คือ รายการหรือข้อมูลที่ถูกลิงก์ กับลิงก์ที่เชื่อมโยงข้อมูลเหล่านั้น ไม่ว่าจะเป็นตัวอักษร, รูปภาพ, เสียง, หรือภาพยนตร์

3) โครงสร้างข้อมูลแบบฐานข้อมูล (Database Model) ข้อมูลจะจัดอยู่ในรูปแถวหรือคอลัมน์ด้วยกฎบางอย่างที่มีการกำหนดไว้เฉพาะฐานข้อมูลนั้น ๆ ช่วยเพิ่มความสามารถในการค้นหาข้อมูลได้อย่างถูกต้องและรวดเร็ว

3) ออกแบบระบบเนวิเกชันสำหรับเว็บไซต์ (Designing Web Navigation) ระบบเนวิเกชันเป็นเหมือนป้ายบอกทางเพื่อบอกถึงตำแหน่งในปัจจุบันและทิศทางไปสู่จุดหมายได้ เพื่อให้ผู้ใช้ค้นหาข้อมูลที่ต้องการได้อย่างสะดวก ช่วยให้ไม่สับสนรูปแบบของระบบเนวิเกชันในเว็บไซต์มักใช้หลายรูปแบบร่วมกันเพื่อเพิ่มช่องทางเข้าถึงข้อมูลแต่ควรเลือกอย่างเหมาะสม ระบบเนวิเกชันแบ่งออกเป็น 4 รูปแบบ ระบบเนวิเกชันแบบลำดับชั้น คือ การที่มีโฮมเพจหน้าหนึ่งหน้า และมีลิงก์ไปยังหน้าอื่น ๆ กำจัดการเคลื่อนย้ายได้เฉพาะแนวตั้ง ระบบเนวิเกชันแบบโกลบอล ระบบนี้จะลดข้อจำกัดของแบบลำดับชั้น เคลื่อนย้ายได้ทั้งแนวตั้งและแนวนอน ระบบเนวิเกชันแบบโลคอล เป็นระบบแบบเฉพาะส่วนเข้ามาช่วยเฉพาะบางส่วนของเว็บไซต์ที่ต้องการ เช่น หัวข้อย่อยของเนื้อหาที่อยู่ภายในส่วนหลักของเว็บไซต์ และระบบเนวิเกชันเฉพาะหน้าที่ เป็นลักษณะของลิงก์ของคำหรือข้อความที่น่าสนใจองค์ประกอบของระบบเนวิเกชันหลักก็ได้หลายรูปแบบได้แก่ เนวิเกชันบาร์, เนวิเกชันระบบเฟรม, pull-down menu, pop-up menu, image map, และ search box

3.1) เนวิเกชันบาร์ ประกอบด้วยกลุ่มของลิงก์ต่าง ๆ ที่อยู่รวมกันในบริเวณหนึ่งของหน้าเว็บ โดยอาจเป็นตัวหนังสือหรือกราฟิก

3.2) เนวิเกชันบาร์ระบบเฟรม จะช่วยทำให้แสดงเว็บหลายๆ หน้าไว้ในหน้าต่างบราวเซอร์เดียวกันโดยที่แต่ละหน้ายังเป็นอิสระต่อกัน

3.3) Pull-Down Menu เป็นส่วนประกอบของฟอร์ม มีรายการให้เลือกมากมายแต่ใช้พื้นที่น้อยมากเมื่อเทียบกับองค์ประกอบชนิดอื่น ๆ

3.4) เนวิเกชันบาร์ ประกอบด้วยกลุ่มของลิงค์ต่าง ๆ ที่อยู่รวมกันในบริเวณหนึ่งของหน้าเว็บ โดยอาจเป็นตัวหนังสือหรือกราฟิก

3.5) Pop-Up Menu มีลักษณะคล้าย Pull-Down Menu แต่รายการย่อยของเมนูจะปรากฏขึ้นเองเมื่อผู้ใช้นาเมาส์ไปวางเหนือตำแหน่งของรายการในเมนูหลัก

3.6) Search Box การจัดเตรียมระบบสืบค้นข้อมูล ภายในเว็บไซต์ ทำให้ผู้ใช้ค้นหาสิ่งที่ต้องการได้อย่างรวดเร็วโดยระบุคีย์เวิร์ดที่สนใจ

4) การออกแบบหน้าเว็บ (Designing Web Homepage) หน้าเว็บเป็นสิ่งแรกที่แสดงถึงประสิทธิภาพในการออกแบบเว็บไซต์ หลักสำคัญในการออกแบบหน้าเว็บ คือการใช้รูปภาพองค์ประกอบต่าง ๆ ร่วมกันเพื่อสื่อความหมายเกี่ยวกับเนื้อหา

4.1) หลักการออกแบบหน้าเว็บที่สำคัญคือการสร้างลำดับชั้นความสำคัญขององค์ประกอบภายในหน้าเว็บ เพื่อเน้นว่าอะไรเป็นเรื่องที่สำคัญมาก สำคัญรองลงไป หรือสำคัญน้อยตามลำดับ ใช้การเปรียบเทียบในการแบ่ง เช่น กำหนดหัวเรื่องให้มีขนาดใหญ่กว่าส่วนที่เป็นเนื้อหา สิ่งที่สำคัญไว้ตำแหน่งบน ให้สีที่แตกต่างกัน

4.2) สร้างรูปแบบ บุคลิก และสไตล์ออกแบบให้รูปแบบสัมพันธ์กับเนื้อหาเว็บไซต์จะช่วยสร้างความเข้าใจของผู้ใช้ได้ดีขึ้น บุคลิกจะขึ้นอยู่กับเนื้อหาและเป้าหมายในการนำเสนอเว็บไซต์สามารถให้ความรู้สึกต่างกันได้สไตล์เป็นการจัดลักษณะโครงสร้างของหน้า, รูปแบบกราฟิก, ชนิดและการจัดตัวอักษร ชุดสีที่ใช้ และรวมถึงองค์ประกอบอื่น ๆ ทั้งหมดควรจัดให้มีความสม่ำเสมอตลอดทั่วทั้งเว็บไซต์

4.3) ส่วนประกอบของหน้าเว็บไซต์ หลักๆ มี 3 ส่วน ได้แก่ ส่วนหัวของหน้า(Page Header) ประกอบด้วยชื่อเว็บ ระบบเนวิเกชัน และหัวข้อหลักหรือชื่อของเนื้อหาในหน้านั้น ส่วนต่อมาคือเนื้อหา (Page Body) ควรจัดอย่างเป็นระเบียบเพื่อการมองหาข้อมูลอย่างรวดเร็ว รูปแบบที่เหมาะสมเพื่อทำให้เนื้อหาดูน่าสนใจ และส่วนท้ายของหน้า (Page Footer) เป็นบริเวณที่จะให้ข้อมูลเพิ่มเติมเกี่ยวกับนโยบายทางกฎหมาย ลิขสิทธิ์ความเป็นส่วนตัว และวิธีติดต่อกับผู้ดูแลเว็บไซต์

5) การออกแบบเว็บไซต์ให้เหมาะสมกับสิ่งแวดล้อม (Design for a Variety of Web Environments) ยุคปัจจุบันพฤติกรรมของผู้ใช้ในการใช้เว็บไซต์มีความแตกต่างจากอดีตที่ผ่านมา ภาครัฐฯ วงษ์เจริญ ทอง ได้กล่าวว่า ผู้คนนิยมพกโทรศัพท์มือถือ เฉพาะประเทศไทยมียอดการใช้หมายเลขโทรศัพท์มือถือมากกว่า 100% ของประชากรในประเทศ และเมื่อเทียบกับยอดการซื้อโทรศัพท์มือถือก็ยังคงสูงขึ้นเรื่อย ๆ ในทุกปี มีอัตราการใช้สมาร์ตโฟน สูงอย่างรวดเร็ว 1-2 ปี ที่ผ่านมา ส่วนหนึ่งเพราะราคาที่ถูกลง โดยมีการคาดว่าน่าจะมีผู้ใช้ สมาร์ตโฟนอย่างน้อย 15 ล้านคน (อ้างอิง ณ เดือนสิงหาคม 2556) รวมทั้งผู้ใช้แท็บเล็ตอีกพอสมควร) ในงานเสวนา WEBPRESSO 2015 ของสมาคมผู้ดูแลเว็บประเทศไทยในหัวข้อ “WEB TREND 2015” กล่าวถึงการหาเว็บให้รองรับ Mobile คือเทรนด์ประจำปี นี้ซึ่งก่อนหน้านี้ก็เป็นเทรนด์มาหลายปี แล้วแต่ปี นี้เป็นปี แรกที่เว็บต่างๆหลายเว็บของประเทศไทยมีผู้ใช้งานผ่านโทรศัพท์มือถือ แชน Desktop ชนิด

ขาดลอยเป็นปีแรก (ศุภเดช สุทธิพงศ์คณาสัย, 2558)จากสถิติล้วนชี้ไปในทางว่า ความนิยมของผู้ใช้ผ่านอุปกรณ์ “หน้าจอที่สาม” มากขึ้น จะผ่านแอฟหรือผ่าน Web Browser นั้นทำให้หลายๆ เว็บไซต์เริ่มมีการปรับโครงสร้างเว็บให้สามารถดูผ่าน Mobile Web Browser มาก ขึ้นใช้โครงสร้างแบบ Responsive Design แทนที่จะเป็น Static Website แบบเดิมหันมาใช้ HTML5 แทนที่ Flash ซึ่งไม่สามารถเปิดได้ Responsive Web Designเป็นการออกแบบเว็บไซต์ที่สามารถปรับเปลี่ยนการแสดงผลรูปแบบต่างกันเข้ากับขนาดหน้าจอของอุปกรณ์ที่ใช้เปิดเว็บได้ทั้ง คอมพิวเตอร์, สมาร์ทโฟน และแท็บเล็ตควรออกแบบเว็บไซต์ให้เป็นกริด เป็นบล็อกสี่เหลี่ยม ไม่มีการใช้ลวดลายที่มีลวดลายต่อ

6) ออกแบบกราฟิกสำหรับเว็บไซต์ (Design Web Graphics) ปาพจน์ หนูนภักดี (2555 : 116-113) ได้อธิบาย องค์ประกอบในการออกแบบกราฟิกแบ่งออกเป็น 6 ลักษณะมาจัดวางร่วมกันเพื่อสื่อสารสิ่งที่ต้องการออกไปได้

6.1) จุด เส้น ระบาย

6.1.1) จุด จุดๆ หนึ่งปรากฏบนพื้นทีนั้นเป็นการกำหนดตำแหน่งอย่างหนึ่ง เช่น ระบบเลขาคณิตที่มีแกน X และแกน Y ก็คือการกำหนดตำแหน่งอย่างมีพิภัก ความหมายจะขึ้นอยู่กับว่าพื้นที่ที่รองรับมันอยู่ลักษณะอย่างไร หรือความสัมพันธ์กับสิ่งรอบตัวจุดเป็นอย่างไร

6.1.2) เส้น คือ จุดที่ต่อเนื่องกันในทิศทางใดๆ จะกลายเป็นเส้น ความยาวของเส้นทำหน้าที่แบ่งขอบเขตของที่ว่าง ขอบเขตของสิ่งของขอบเขตของรูปทรง ขอบเขตของน้ำหนัก ขอบเขตของสีและเป็นแกนของรูปร่างและรูปทรงลักษณะของเส้น ได้แก่ เส้นตรง เส้นโค้ง เส้นคลื่น เส้นฟันปลา เส้นกันหอย เส้นขีด เส้นม้วน หากแบ่งตามทิศทางจะได้ลักษณะอีกแบบหนึ่งคือ เส้นตั้ง เส้นราบ เส้นเฉียงเส้นแนวทแยง เส้นหนา เส้นบาง นอกจากนั้นจะเป็นเส้นที่เกิดจากจินตนาการของผู้ใช้งานหรือผู้ชม ความรู้สึกที่เกิดจากเส้น เส้นต่าง ๆ ให้ความรู้สึกแตกต่างกันเมื่อนำไปใช้ ความรู้สึกที่เกิดจากเส้นแบ่งได้แก่เส้น ตรงทำให้รู้สึกแข็งแรง แน่นนอนตรง เข้มไม่ประนีประนอม หยาด และเอาชนะ เส้นคลื่นหรือเส้นโค้งให้ความรู้สึกสบาย เปลี่ยนแปลงได้ เลื่อนไหลต่อเนื่อง สุขภาพ แต่ถ้าใช้เส้นโค้งมาก ๆ ทำให้รู้สึกกังวลขาดจุดมุ่งหมาย เส้นโค้งแคบให้ความเร็วรู้สึกมีพลังในการเคลื่อนไหว เปลี่ยนแปลงเร็ว เส้นโค้งกลมเป็นเส้นที่มีระเบียบ เป็นวงจร เส้นโค้งกันหอย ให้ความรู้สึกเข้าสู่ศูนย์กลาง คลื่นคล้าย มีการเคลื่อนไหวไม่สิ้นสุด เส้นฟันปลาเปลี่ยนแปลงเร็ว เหมือนพลังไฟฟ้า ความขัดแย้ง สงคราม เส้นนอนกลมกลืนแรงดึงดูดของโลก การพักผ่อน เจริญ เหยย สงบ เส้นตั้งให้ความรู้สึกสมดุล มั่นคง แข็งแรง จริงจัง เจริญครีมี ผู้ดี สง่า ทะเยอทะยาน รุ่งเรือง เส้นเฉียง เคลื่อนไหว ไม่มั่นคง

6.1.3) ระบาย คือ จุดรวมตัวกันก็จะกลายเป็นมวล ขยายออกไปทางกว้างและทางยาว ระบายๆ หนึ่งอาจเกิดจากการเคลื่อนไหวของเส้นในทางกว้าง และรูปร่างก็คือระบายอย่างหนึ่ง

6.2) รูปร่าง รูปทรง ปริมาตร วัตถุกราฟิกตั้งอยู่ในระบบ 3 มิติซึ่งมีปริมาตรคือมีทั้งความกว้าง ความยาว และความลึก รูปร่าง เกิดจากการนำ เส้นต่าง ๆ มาต่อกันจนได้รูปร่าง 2 มิติที่มีความกว้างและความยาว แบ่งเป็นสองแบบคือ แบบที่คุ้นตาเห็นแล้วรู้เลยว่าคืออะไร เช่น ดอกไม้ หรือคน อีกรูปร่างคือแบบฟรีฟอร์ม ใช้รูปร่างสื่อความหมายที่จินตนาการ ไม่มีรูปทรงที่แน่นอนรูปทรง เกิดจากรูปร่างที่มีมิติเพิ่มขึ้นมา กลายเป็นงาน 3 มิติคือ มีความลึกเพิ่มเข้ามาด้วย ปริมาตร เป็นส่วนเสริมเพื่อให้ดูออกจากรูปร่างมีน้ำหนักขนาด ไหน เบา หรือหนัก โปรงหรือทึบแสง น้ำหนักเกิดจากการเติมสีและเงาลงไป

6.3) ทศนิยมภาพเกิดจากการพยายามที่จะเลียนแบบสิ่งที่ตาเห็น คือ มีการเห็นระยะสิ่งที่อยู่ข้างหน้าและข้างหลัง โดยสิ่งที่อยู่ข้างหน้าจะมีขนาดใหญ่กว่าสิ่งที่อยู่ข้างหลัง

6.4) พื้นผิวเป็นลักษณะทางกายภาพหรือความรู้สึกก็ได้ พื้นผิวนั้นสร้างอารมณ์และนำพาเราเชื่อมโยงประสบการณ์ ให้ความรู้สึกซึ่งได้หลายแบบ เช่นรู้สึกเหนียว แหแลม ด้าน เป็นฝอย ภาพๆ หนึ่งอาจมีหลายพื้นผิวมันอาจจะขัดแย้งกันทา ให้เกิดความรู้สึกอย่างใดอย่างหนึ่งขึ้นมาได้

6.5) ขนาด สามารถเป็นได้ทั้งตัวกระทำ (Subjective) มีข้อตกลงในการอ่าน เช่นแผนที่ซึ่งมีขนาดกา ก็ว่ามีมาตราส่วนเท่าใดช่วยให้จินตนาการต่อขนาดจริงของสถานที่นั้น ๆ หรือ ตัวถูกกระทำ (Objective) จะเป็นการอ้างอิงขนาดของสิ่งใดสิ่งหนึ่ง เช่น ห้องๆ หนึ่งมีขนาดเท่าใด ซึ่งขนาดขึ้นอยู่กับบริบทหน้าที่ หรือความสัมพันธ์ที่มันตั้งอยู่ นอกจากนั้นขนาดของภาพยังให้ความรู้สึกถึงระยะ คือ ขนาดใหญ่จะเหมือนอยู่ใกล้ผู้ดูมากกว่าขนาดเล็ก หรือขนาดใหญ่ดูพุ่งมายังผู้ดู ขนาดเล็กเหมือนวังหนีผู้ดู

6.6) สี เป็นตัวแสดงอารมณ์ได้ดี หรือใช้ในการสื่อความรู้สึกบางสิ่งบางอย่างออกมาโดยอาจไม่เปิดเผยชัดเจนตรง ๆ แต่ซ่อนเอาไว้ในสี คุณลักษณะของสี สีคือแสงที่มีความถี่ของคลื่นในขนาดที่ตามนุษย์สัมผัสได้ สีมีอยู่ 2 ชนิด คือสีที่เป็นแสง ได้แก่สีที่เกิดจากการหักเหของแสงกับสีที่เป็นสีของวัตถุ แม้สีที่เป็นวัตถุ ได้แก่ สีเหลือง สีแดง สีน้ำ เงิน และสีเกิดจากการผสมกันของแม่สี น้ำ หนักของสี (Value) หมายถึง ความสว่างหรือความมืดของสี ถ้าเราเอาสีขาวไปผสมกับอีกสีหนึ่งสีนั้นจะสว่างขึ้น ความจัดของสี(Intensity) หมายถึง ความสดหรือความบริสุทธิ์ของสีๆ หนึ่ง สีที่ถูกสีดำผสมเข้าไปจะทำให้สีนั้นดูหม่นหมองการผสม มีอยู่ 2 แบบ คือ CMYK และ RGB CMYK เป็นการผสมสีแบบมีแม่สีฟ้าแกมเขียว (Cyan) สีม่วงแดง (Magenta) สีเหลือง (Yellow) ซึ่งเมื่อผสม 3 สีดา เพราะแสงดูคลื่นไว้หมด นำ ทั้ง 4 สี มาผสมกันจนเป็นโทนต่าง ๆ RGB การผสมสีของแสงโดยใช้แม่สีเป็นตัวผสมคือสีแดง สีเหลือง และสีน้ำเงิน แบบนี้เราจะพบในการผสมสีในโทรทัศน์จอมอนิเตอร์

6.6.1) วงจรสี

1) วงจรสีตามธรรมชาติ เมื่อนา รุ่งกินน้ำมาทา เป็นแทบวงกลมจะได้วงที่มีสี 8 สี โดยเพิ่มสีม่วงแดงที่เป็นรอยบรรจบเข้าไปอีก 1 สี เพิ่มสีเขียวเหลือง เหลืองส้ม แสด และ น้ำ เงินเขียวเข้าไป 4 สี จะได้วงจรสีที่สมดุลตามธรรมชาติ 12 สี สีขั้นต้นในนี้ มี 3 สีที่ไม่อาจผสมขึ้นได้คือ สีเหลือง สีแดง และสีน้ำ เงินหรือแม่สีนั่นเอง สีขั้นที่ 2 นาแม่สีมาผสมกันทีละคู่จะได้สีส้ม สีเขียว และสีม่วง สีขั้นที่ 3 ถ้านา สีขั้นที่สองมาผสมกันทีละคู่จะได้เพิ่มอีก 6 สี คือ สีเหลืองส้ม สีแดงส้ม สีเขียวเหลืองสีเขียวน้ำเงิน สีม่วงแดง สีม่วงน้ำเงิน สีกลาง ถ้านาทุกสีมาผสมกันจะได้สีเทาแก่ๆ เกือบดาเรียกว่าสีกลาง หรือเอาแม่สีมาผสมกันจะได้สีกลางเช่นกัน

2) คู่สี คือ สีที่อยู่ตรงข้ามกันในวงจรสีตามธรรมชาติเมื่อนามาวางคู่กันจะทำให้เกิดความสดใสเพราะเป็นคู่สีที่ตัดกันและขัดแย้งกัน ถ้านาคู่สีมาผสมกันจะได้สีกลาง ถ้านาสีหนึ่งเจือปนลงในคู่สีเล็กน้อยจะทำให้เกิดความหม่น

3) โกล้เคียง คือสีที่อยู่ข้างกันในวงจรสีธรรมชาติจะกลมกลืนกัน เช่น เหลืองกับเหลืองส้ม ถ้านามาวางทางกันความกลมกลืนจะลดลงเรื่อย ๆ แต่เกิดความขัดแย้งกันหรือตัดกันเพิ่มมากขึ้นโดยถ้าตัดกันจนถึงตรงจุดตรงข้ามก็จะกลายเป็นคู่สีอย่างแท้จริง

4) สีอุ่นและสีเย็น วงจรสีแบ่งออกเป็น 2 ส่วนด้วยเส้นแนวตั้งเส้นหนึ่ง ได้แก่สีวรรณะอุ่น คือ เหลือง (ครึ่งหนึ่ง) เหลืองส้มส้ม แดงส้ม แดง ม่วงแดง และม่วง อีกซีกคือวรรณะเย็น คือสีเหลือง

(อีกครั้งหนึ่ง) เหลืองเขียว น้ำเงินเขียว น้ำเงิน ม่วงน้ำเงิน และม่วง (อีกครั้งหนึ่ง) โดยสีม่วงและเหลืองจะเป็น
วรรณะกลางๆ อยู่ได้ทั้งสองกลุ่ม

6.6.2) หลักการใช้สีในการออกแบบ

1) การใช้สีเอกรงค์ (Monochrome) ได้แก่ การไล่สีเดียวกันให้มีน้ำ หนักแก่อ่อนลงไป
ตามลา ดับ

2) การใช้สีข้างเคียงทำให้เกิดความกลมกลืนแบบ 2 สีและ 3 สี

3) การใช้คู่สีตรงข้ามเป็นการเล่นกับการตัดกันของสี

4) การใช้สีเกือบตรงข้ามเป็นการตัดกันของสีที่ไม่ใช่คู่สี

5) การใช้สีตรงข้าม 2 คู่เคียงกันมีความขัดแย้งน้อยเพราะมีสีข้างเคียงกันกลมกลืนอยู่

6) การใช้สีแบบ 3 เส้า เป็นการใช้แม่สีมาตัดกันทำให้มีความเด่นทั้ง 3 สี

7) การใช้สีแบบ 4 เส้า เป็นการใช้สีตัดกันอย่างแท้จริงถึง 2 คู่แต่ยังให้ความรู้สึกขัดแย้ง
น้อยกว่าวิธีที่ 5 เพราะยังมีสีข้างเคียงที่พอจะเชื่อมกันได้

6.6.3) การเลือกสีตามจิตวิทยาและความหมาย Max Luscher นักจิตวิทยาชาว
สวิตเซอร์แลนด์ได้ยกตัวอย่างจิตวิทยาในการใช้สีดังนี้

1) สีดำ แทนความตายในหลายวัฒนธรรม

2) ขาวแทนความบริสุทธิ์หรือการแต่งงาน

3) สีชมพูให้ความน่าสนใจ

4) สีน้ำเงินแทนความพอใจความรู้สึกเป็นเจ้าของ ความอิสระเสรีภาพ สัมพันธ์กับเพื่อน
และเป็นสีที่แทนท้องฟ้าและท้องทะเล สีน้ำเงินได้รับความนิยมสูงสำหรับคนทั่วไปอาจให้ความรู้สึกเย็นและหดหู่
ในบางโอกาส

5) สีเขียวแทนธรรมชาติ การเคารพตัวเอง สามารถควบคุมเจตจำนงและความ สามารถ
ในการผลิตเพลิน รู้สึกผ่อนคลาย

6) แดงแทนความเชื่อมั่นในตนเอง การมีกิจกรรม ความสามารถในการตอบสนองสิ่งที่
ท้าทาย

7) สีเหลืองแทนการพัฒนา ทศนคติเกี่ยวกับการคาดหวัง หรือทัศนคติที่พร้อมจะพัฒนา
ต่อสิ่งใหม่ๆ

6.6.4) การเลือกสีเชิงการตลาดและแฟชั่น การออกแบบกราฟิกมักสัมพันธ์กับงานโฆษณา
และการตลาด รวมทั้งเทรนด์แฟชั่น ซึ่งอาจมีการแทนค่าสีแตกต่างไปจากหลักจิตวิทยา

1) สีดำแทนความคลาสสิก ความอมตะ ความเป็นกฎความลึกกลับ สีดำ เป็นสีที่มีความ
นิยมสูงในวงการออกแบบ

2) สีขาวแทนความเป็นกลาง ความอ่อนนุ่มความบริสุทธิ์การปราศจากเชื้อโรค ความ
อ่อนเยาว์

3) สีเทา สีเงิน แทนความปลอดภัยและสวัสดิภาพความหน้าเชื่อถือ

4) สีน้ำเงิน เป็นสีที่ได้รับความนิยมสูงสุด แทนความมั่นคงความมั่นคง เทคโนโลยี

5) สีน้ำตาล แทนความสบายแบบคลาสสิก วงการแฟชั่นนิยมใช้คู่กับสีดำ และสีทอง แต่บางครั้งอาจใช้คู่กับสีเขียวแสดงถึงธรรมชาติของโลก หรือกระแส Eco-Design

6) สีส้ม แทนความกระตือรือร้น

7) สีชมพู แทนความบริสุทธิ์

8) สีม่วง แทนความหรูหรา ชั้นสูง มีปัญญา บางประเทศใช้แทนความเศร้า ความเป็นหม้าย

9) แดง แทนความมีพลัง กีเลส กล้าหาญ ความรัก ความอันตรายความก้าวร้าว การดึงดูดทางเพศ กระตุ้นอารมณ์ที่สื่อถึงความร้อนแรงได้ดีที่สุด

10) สีเหลือง แทนความร่าเริง สนุกสนาน การมีความสุขความมีไอเดีย

7) ออกแบบกราฟิกสำหรับเว็บไซต์ (Design Web Graphics) เป็นองค์ประกอบที่สำคัญที่สุดในหน้าเว็บไซต์ ซึ่งมีหน้าที่สื่อข้อความถึงผู้ใช้ แนวทางในการใช้ตัวอักษรในการนำเสนอบนหน้าเว็บเพจมีผลต่อการสื่อความหมายและความสะดวกสบายในการท่องเว็บของผู้ใช้โดยตรงส่วนประกอบของตัวอักษรหลักๆ คือ

7.1) ระบบการวัดขนาดของตัวอักษร มีการวัดขนาดเป็น พอยท์(point) 1 พอยท์มีขนาดเท่ากับ $1/72$ นิ้ว หรือ .01384 นิ้ว และ 12 พอยท์จะเท่ากับ 1 ไพกา (pica) และหกไพกาเท่ากับ 1 นิ้ว

7.2) ชนิดและตระกูลของตัวอักษร typeface family : หมายถึงชุดของตัวอักษรที่ออกแบบมาเพื่อใช้ร่วมกัน อย่างเช่น Time, Verdana, Helvetica หรือ Arial และ typeface เป็นส่วนหนึ่งของ typeface family ที่ออกมาในลักษณะรูปแบบเดียวกัน แต่คนละ typeface จะมีลักษณะที่แตกต่างกัน เช่นเป็นแบบตรงหรือเป็นแบบเอียง และอาจจะมีน้ำหนักเป็น regular semi bold หรือ bold

7.3) ตัวอักษรประเภท Serif มีลายเส้นตกแต่งขนาดเล็กที่เพิ่มขึ้นของส่วนปลายในลายเส้นหลัก เหมาะใช้เป็นส่วนลายละเอียดของเนื้อหา เช่น Times New Roman, Garamond, Georgia และ New Century Schookbook ส่วน ตัวอักษรประเภท San serif ไม่มีลายเส้นตกแต่งติดอยู่กับตัวอักษร เหมาะที่จะใช้กับหัวข้อ เช่น Arial, Helvetica, Verdana, Geneva และ Univers

7.4) การจัดข้อความในหน้าเว็บ การจัดตำแหน่งของตัวอักษร (Alignment) มีผลต่อความรู้สึกของเอกสาร ช่องว่างระหว่างตัวอักษร (Tracking) และช่องว่างระหว่างคาคอร์จัดในระยะที่เหมาะสมเพื่อให้อ่านได้ง่ายรวมถึงระยะห่างของบรรทัด (Leading) ก็เช่นกัน

7.5) การดึงดูความสนใจด้วยตัวอักษร โดยใช้ขนาดใหญ่ในกรณีที่เป็นตัวอักษรที่ให้ป็นหัวข้อหรือตัวเริ่มต้นประโยค เนื้อหาควรใช้ขนาดเล็กเพื่อความต่อเนื่องของเนื้อหา การเน้นข้อความให้ต่างกันสามารถใช้ขนาดและน้ำหนักของตัวอักษร หรือการทาดตัวอักษรเอียง (Italic) การขีดเส้นใต้ตำแหน่งของตัวอักษร แนวทางของตัวอักษร พื้นที่ว่าง การใช้สีในตัวอักษร

2.4.3 งานวิจัย

ประมาณ จรูญวานิชย์ (2553) ทาวิจัยเรื่อง การวิเคราะห์และออกแบบโครงสร้างสารสนเทศเว็บไซต์วัดในจังหวัดเชียงใหม่ ผลการวิจัยพบว่า สิ่งที่ต้องมีในการให้บริการภายในเว็บไซต์คือระบบการค้นหาข้อมูลที่หลากหลาย ข่าวสารประชาสัมพันธ์ เนื้อหารายละเอียดที่ชัดเจนและภาพประกอบ ควรมีการจัดเนื้อหาข้อมูล ออกแบบโครงสร้างสารสนเทศ ใช้แนวคิดทฤษฎีให้เหมาะสมกับเนื้อหา เพื่อผู้ใช้บริการสามารถเข้าถึง

ข้อมูลได้อย่างสะดวกและตรงตามวัตถุประสงค์ความยาวของแต่ละหน้าไม่ควรยาวจนเกินไป การจัดวางตำแหน่งของรูปและเนื้อหาควรเป็นไปในทิศทางเดียวกันทั่วทั้งเว็บไซต์ เรียบง่าย ทันสมัย สวยงาม เน้นความกลมกลืน ใช้โทนสีเพียงเล็กน้อยสอดคล้องกับวัตถุประสงค์ของเว็บไซต์ ตัวอักษรสีเข้มอ่านง่าย

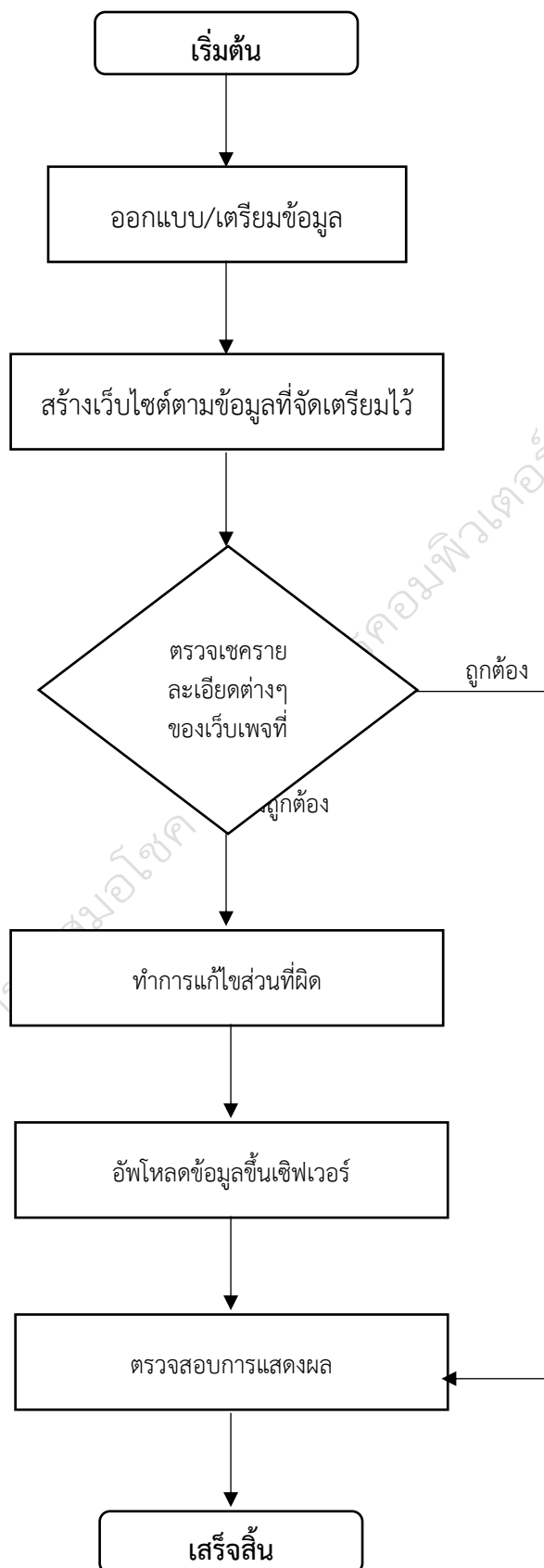
ปฏิพัทธ์ บุญมั่งมี (2553) ทา วิจัยเรื่อง องค์ประกอบการออกแบบเว็บไซต์สำหรับสินค้าเครื่องเบญจรงค์ในธุรกิจแบบพาณิชย์อิเล็กทรอนิกส์ ผลการวิจัยพบว่า การทำให้ผู้ใช้สนใจในสินค้าหรือบริการควรให้ผู้ใช้ทราบถึงสินค้าที่เป็นที่นิยม สินค้าใหม่ มีรูปภาพและรายละเอียดที่ชัดเจน เพื่อสนับสนุนการเลือกซื้อผลิตภัณฑ์ รวมถึงการสร้างระบบการค้นหาและการจัดหมวดหมู่ของผลิตภัณฑ์ต้องให้ผู้ใช้สามารถค้นหาได้ง่ายและสะดวกรวดเร็ว

กุตลินชัตติยะ (2555) ทำวิจัยเรื่อง การวิเคราะห์องค์ประกอบและแนวทางการออกแบบเว็บไซต์ประเภทแฟ้มสะสมผลงานอิเล็กทรอนิกส์ ผลวิจัยพบว่า การออกแบบโครงสร้างเว็บไซต์ที่นิยมคือ การจัดแบบโครงสร้างเป็นแบบแนวตั้ง ไม่นิยมการจัดโครงสร้างแบบแนวนอน การจัดวางโครงสร้างของเว็บเพจ ควรมีการแบ่งส่วนเนวิเกชันเมนูและส่วนเนื้อหาอย่างชัดเจน ตำแหน่งของส่วนเนวิเกชันที่นิยมใช้คือส่วนด้านบนและด้านซ้ายของเพจ ลักษณะของพื้นหลังควรใช้ระนาบของพื้นสี เพื่อแบ่งแยกส่วนที่เป็นเนื้อหาและพื้นหลังเพื่อสะดวกในการอ่านข้อมูล ข้อความที่เป็นส่วนสำคัญควรมีการเน้นด้วยตัวหนา หรือตัวเอียง รวมถึงการใช้สีของตัวอักษรที่มีการเชื่อมโยงลิงค์ข้อมูลไปที่หน้าเพจต่าง ๆ เลือกใช้สีที่ไม่มี ความแบ่งแยกกันมากนัก ไม่ควรใช้สีเกิน 2-3 สี โทนสีควรเป็นโทนสีเย็นเพื่อความสบายตาต่อการอ่าน การแสดงผลของภาพควรใช้ Light Box เพื่อความสะดวกของผู้ใช้บริการรวมถึงการใช้ภาพในหน้าแรกเพื่อดึงดูดความสนใจในการเข้าชมในลำดับต่อไป

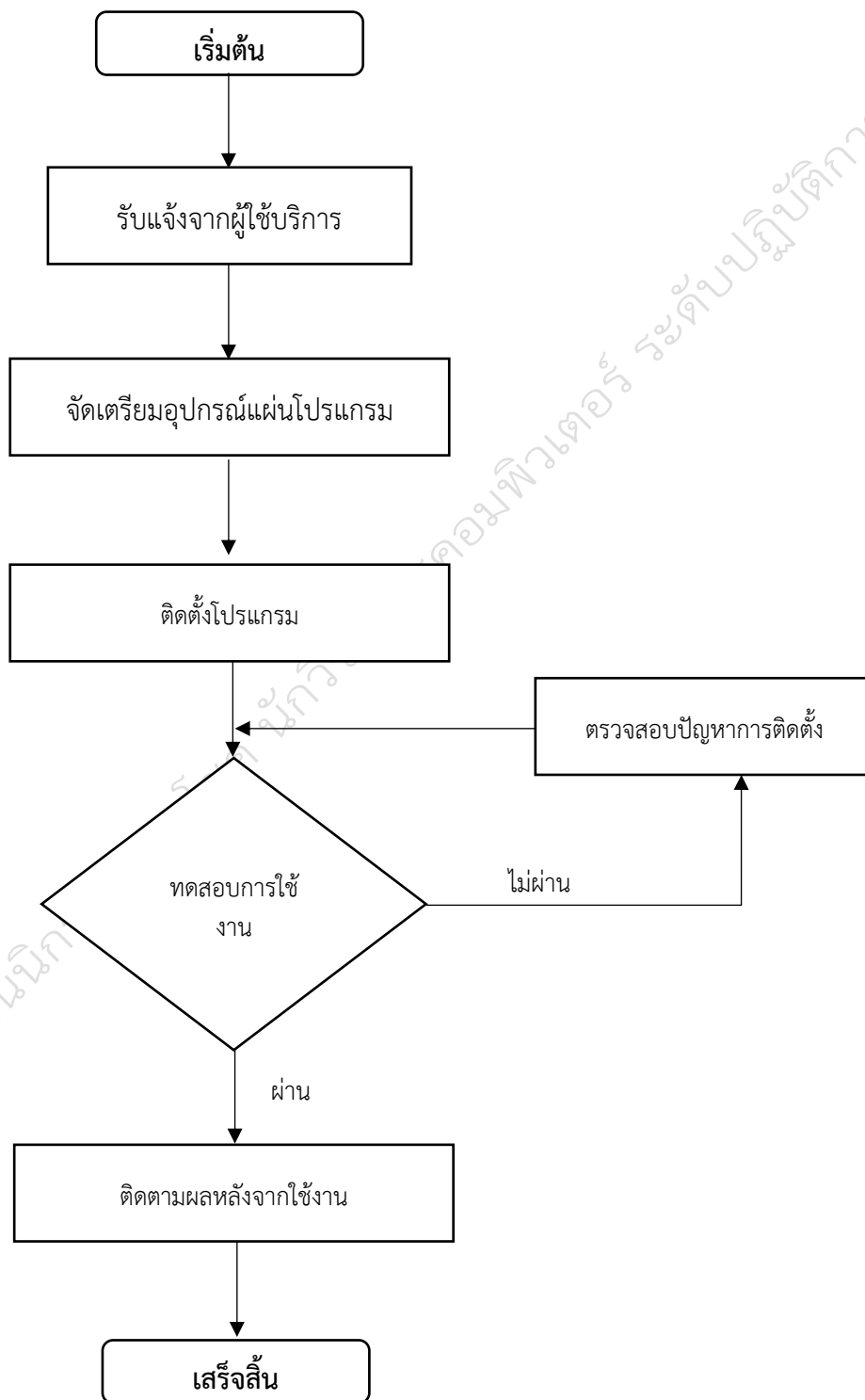
ณิษณานันท์ อ่อนเกตุ (2555) ทา วิจัยเรื่อง การพัฒนาเว็บไซต์เพื่อส่งเสริมการท่องเที่ยวเชิงนิเวศน์ ผลวิจัยพบว่า ควรใช้เนื้อหาที่มีความถูกต้องเหมาะสมและจัดเนื้อหาเป็นหมวดหมู่ ใช้การนำเสนอเนื้อหาที่เรียบง่ายเพื่อความเข้าใจได้อย่างรวดเร็ว ให้ข้อมูลที่สร้างสรรค์และเป็นประโยชน์ต่อผู้ใช้ ในด้านการออกแบบต้องจัดวางตำแหน่งของลิงค์เชื่อมโยงอยู่ในจุดที่เหมาะสม ออกแบบตัวอักษรและขนาดเลือกให้มองเห็นได้ชัด การใช้โทนสีไปในทิศทางเดียวกัน ใช้รูปภาพหรือภาพเคลื่อนไหวในการดึงความสนใจ การใส่เนื้อหาที่ครบถ้วนกับรูปภาพและวิดีโอช่วยในการสร้างความน่าเชื่อถือของเว็บไซต์ มีเนื้อหาการแบ่งปันประสบการณ์ของผู้ใช้ช่วยในการส่งเสริมการขาย

ปัญญา เรสธวิวิท (2556) ทา วิจัยเรื่อง การวิเคราะห์และพัฒนาเว็บไซต์ที่ใช้สำหรับโรงพยาบาลในจังหวัดเชียงใหม่ ผลวิจัยพบว่า การวิเคราะห์ข้อมูลควรมองให้รอบด้าน ครอบคลุมผู้ใช้งานและตลาดของผู้บริโภค จะทำให้ได้การออกแบบที่มีคุณภาพ ไม่ใช่แต่เป็นเรื่องความสวยงาม และความคิดสร้างสรรค์ของผู้ออกแบบเป็นหลัก การออกแบบอย่างมีหลักการส่งผลให้งานแบบมีความสมบูรณ์ทั้งด้านเนื้อหา และประโยชน์ใช้สอย ความเป็นระเบียบ เพื่อง่ายต่อการใช้งานของผู้ใช้ ควรออกแบบเว็บไซต์ที่สามารถแสดงผลได้ทุกๆ บราวเซอร์ รวมถึงการให้ข้อมูลที่ครบถ้วนและครอบคลุมทั้งเว็บไซต์

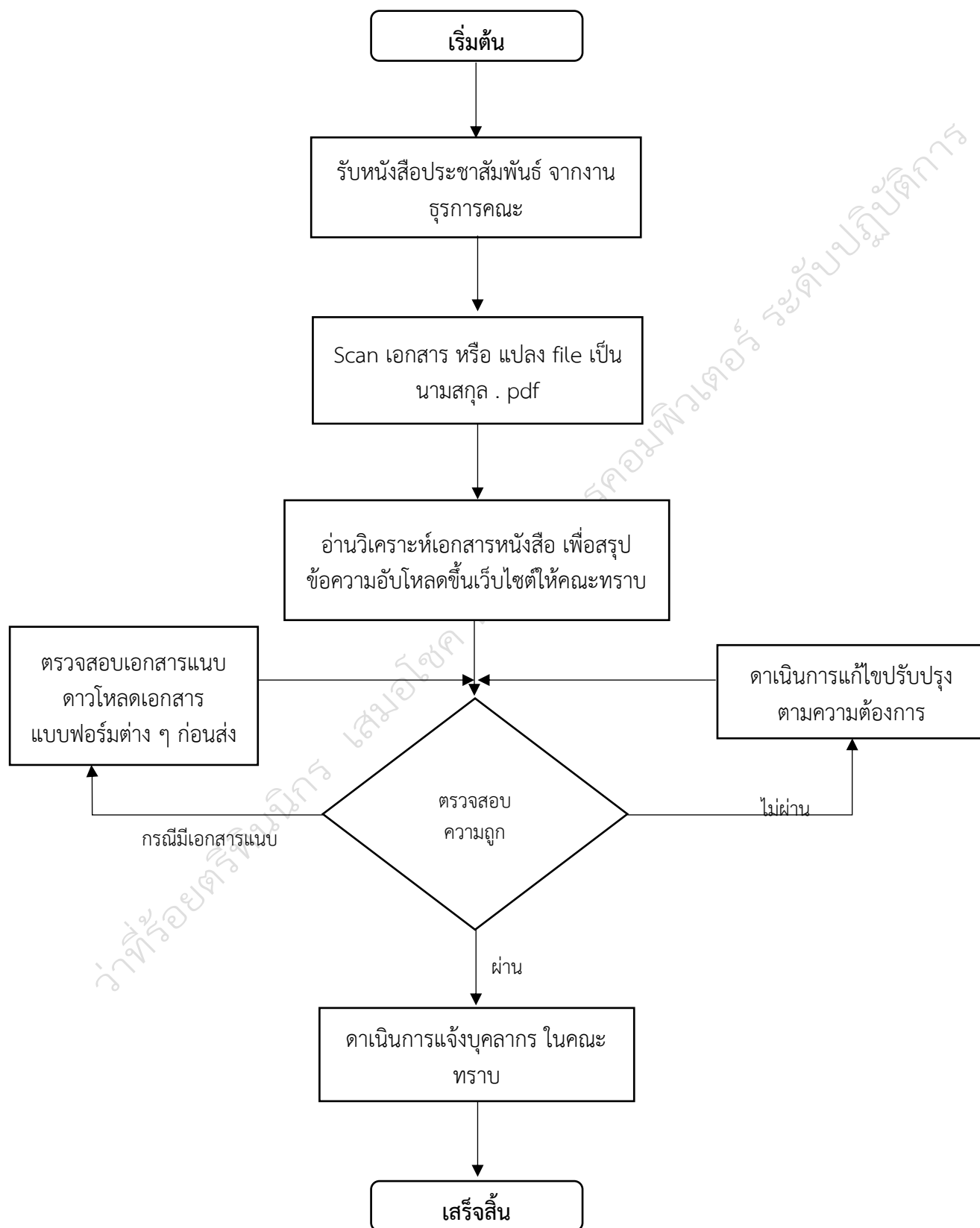
งานพัฒนาเว็บไซต์คณะบริหารธุรกิจ



งานบริการติดตั้งชุดคำสั่งสำเร็จรูป ระบบเครือข่ายคอมพิวเตอร์และอุปกรณ์ที่เกี่ยวข้องภายในหน่วยงาน



งานด้านการบริการเผยแพร่ประชาสัมพันธ์ข่าวสารคณะ



4.2 ขั้นตอนการปฏิบัติงาน

ขั้นตอนในการบริหารจัดการเว็บไซต์มหาวิทยาลัย รูปแบบภาษาไทย แบ่งส่วนบริหารจัดการหน้าโฮมเพจ ออกเป็น 9 ส่วน ดังภาพที่ และส่วนบริหารจัดการภายในเว็บไซต์อีก 3 ส่วนประกอบด้วย 1) การตรวจสอบการเชื่อมโยงเว็บไซต์ภายในโดเมนเนมมหาวิทยาลัยฯ 2) การอัปโหลดไฟล์ข้อมูลระหว่าง Server ผ่านช่องทาง FTP และ 3) การสำรองข้อมูลเว็บไซต์

The image shows a screenshot of a university website with 9 numbered callout boxes pointing to different sections:

- ส่วนที่ 1 Header: Points to the top navigation bar.
- ส่วนที่ 2 เมนูหลัก: Points to the main menu area.
- ส่วนที่ 3 Slider: Points to the large banner at the top.
- ส่วนที่ 4 ประชาสัมพันธ์สาขา: Points to the faculty partners section.
- ส่วนที่ 5 ประชาสัมพันธ์สิ่งสนับสนุนการเรียนการสอน: Points to the academic support services section.
- ส่วนที่ 6 CPBS News: Points to the news section.
- ส่วนที่ 7 กิจกรรมนักศึกษา: Points to the student activities section.
- ส่วนที่ 8 คิษย์เก่า: Points to the alumni section.
- ส่วนที่ 9 เมน footer: Points to the bottom navigation and contact information.

รูปภาพที่ 4. 1 การแบ่งส่วนบริหารจัดการหน้าโฮมเพจ

ในส่วนนี้เป็นการรวบรวมขั้นตอนการปฏิบัติงานของผู้ดูแลเว็บไซต์ โดยแบ่งส่วนประกอบของเว็บไซต์ตามหน้าโฮมเพจหลัก ดังนี้

4.2.1 ขั้นตอนการบริหารจัดการส่วนของ Nav Header

การบริหารจัดการส่วนของ Nav Header นี้เป็นการใส่ข้อมูลการติดต่อของคณะซึ่งประกอบด้วย

- 1) ชื่อคณะบริหารธุรกิจ มหาวิทยาลัยราชภัฏชัยภูมิ
- 2) ข้อมูลช่องทางการติดต่อด้วยอีเมล
- 3) ข้อมูลช่องทางการติดต่อคณะด้วย Facebook Fanpage
- ติดตามผลงานคณะบริหารที่ช่อง Youtube Channel และอีเมล



รูปภาพที่ 4. 2 Nav Header

4.2.2 ขั้นตอนการบริหารจัดการส่วนของเมนูหลักของเว็บไซต์คณะบริหารธุรกิจ



รูปภาพที่ 4. 3 เมนูหลักของเว็บไซต์คณะบริหารธุรกิจ

การบริหารจัดการส่วนของเมนูหลักของเว็บไซต์ผู้ดูแลเว็บไซต์ได้จัดหมวดหมู่ของเมนูหลักไว้ทั้งหมด 7 กลุ่มเมนู คือ กลุ่มเมนูที่ 1 กลุ่มโลโก้คณะบริหารธุรกิจซึ่งเชื่อมโยงลิงก์ไว้ที่หน้าหลัก กลุ่มที่ 2 กลุ่มเมนูเกี่ยวกับคณะ จำนวน 12 เมนู ซึ่งประกอบด้วย 1) เมนูประวัติความเป็นมาของคณะบริหารธุรกิจ



- ประวัติความเป็นมา
- ตราสัญลักษณ์
- ปรัชญา ปณิธาน
- วิสัยทัศน์ พันธกิจ
- เอกลักษณ์ ค่านิยม
- คุณลักษณะบัณฑิต
- อัตลักษณ์ของนักศึกษา
- ยุทธศาสตร์และแผน
- คณะกรรมการประจำคณะ
- คณะ
- ผู้บริหาร
- คณาจารย์
- บุคลากร

2) เมนูตราสัญลักษณ์ 3) เมนูปรัชญา ปณิธาน 4) เมนูวิสัยทัศน์ พันธกิจ 5) เมนูเอกลักษณ์ค่านิยม 6) เมนูคุณลักษณะบัณฑิต 7) เมนูอัตลักษณ์ของนักศึกษา 8) เมนูยุทธศาสตร์และแผน 9) เมนูคณะกรรมการประจำคณะ 10) เมนูผู้บริหาร 11) เมนูคณาจารย์ และ 12) เมนูบุคลากร ซึ่งทุกเมนูจะถูกเชื่อมโยงไปยังเพจข้อมูลสารสนเทศของคณะบริหารธุรกิจ ที่เกี่ยวกับคณะบริหารธุรกิจเอง โดยการบริหารจัดการส่วนนี้สามารถเพิ่ม ลบ เมนูได้อย่างอิสระเพื่อความสมดุลของตัวเว็บไซต์และตามความต้องการของผู้บริหารได้ และสามารถแก้ไขเมนูได้ดังรายละเอียดของโค้ดด้านล่างนี้

```
</li> <a href="index.html">เกี่ยวกับคณะ</a>
<ul class="submenu">
<li> <a href="admin/history/history.html" target="_blank">ประวัติความเป็นมา</a> </li>
<li> <a href="admin/history/Emblem.html">ตราสัญลักษณ์</a> </li>
<li> <a href="admin/history/history.html">ปรัชญา ปณิธาน</a> </li>
<li> <a href="admin/history/history.html">วิสัยทัศน์ พันธกิจ</a> </li>
<li> <a href="admin/history/history.html">เอกลักษณ์ ค่านิยม</a> </li>
<li> <a href="admin/history/history.html">คุณลักษณะบัณฑิต</a> </li>
<li> <a href="admin/history/history.html">อัตลักษณ์ของนักศึกษา</a> </li>
<li> <a href="admin/history/Plan.html">ยุทธศาสตร์และแผน</a> </li>
<li> <a href="admin/history/committee.html">คณะกรรมการประจำคณะ</a> </li>
<li> <a href="admin/history/Executive.html">ผู้บริหาร</a> </li>
<li> <a href="admin/history/professor.html">คณาจารย์</a> </li>
<li> <a href="admin/history/support.html">บุคลากร</a> </li>
</ul>
</li>
```

กลุ่มเมนูที่ 3 กลุ่มเมนูสถิติพื้นฐาน จำนวน 6 เมนู ประกอบด้วย 1) เมนูด้านหลักสูตร

ข้อมูลสถิติพื้นฐาน	2) เมนูด้านงานวิชาการ 3) เมนูด้านบุคลากร 4) เมนูด้านนักศึกษา 5) เมนูด้านวิจัย และ 6) เมนูด้านศิษย์เก่า ซึ่งทุกเมนูจะถูกเชื่อมโยงไปยังเพจสถิติข้อมูลสารสนเทศของคณะบริหารธุรกิจ การบริหารจัดการส่วนนี้สามารถเพิ่ม ลบ เมนูได้อย่างอิสระเพื่อความสมดุลของตัวเว็บไซต์และตามความต้องการของผู้บริหารได้ และสามารถแก้ไขเมนูได้ตั้งรายละเอียดของโค้ดด้านล่างนี้
ด้านหลักสูตร	<pre> ข้อมูลสถิติพื้นฐาน <ul class="submenu"> ด้านหลักสูตร ด้านงานวิชาการ ด้านบุคลากร ด้านนักศึกษา ด้านวิจัย ด้านศิษย์เก่า </pre>
ด้านงานวิชาการ	
ด้านบุคลากร	
ด้านนักศึกษา	
ด้านวิจัย	
ด้านศิษย์เก่า	

กลุ่มเมนูที่ 4 กลุ่มเมนูหลักสูตรที่เปิดสอน จำนวน 3 เมนู

หลักสูตรที่เปิดสอน	1) เมนูหลักสูตรบริหารธุรกิจบัณฑิต 2) เมนูหลักสูตรบริหารธุรกิจมหาบัณฑิต และ 3) เมนูหลักสูตรปรัชญาดุษฎีบัณฑิต ซึ่งทุกเมนูจะถูกเชื่อมโยงไปยังเพจหลักสูตรของคณะบริหารธุรกิจ การบริหารจัดการส่วนนี้สามารถเพิ่ม ลบ เมนูได้อย่างอิสระเพื่อความสมดุลของตัวเว็บไซต์และตามความต้องการของผู้บริหารได้ และสามารถแก้ไขเมนูได้ตั้งรายละเอียดของโค้ดด้านล่างนี้
บริหารธุรกิจบัณฑิต	<pre> หลักสูตรที่เปิดสอน <ul class="submenu"> บริหารธุรกิจบัณฑิต บริหารธุรกิจมหาบัณฑิต ปรัชญาดุษฎีบัณฑิต </pre>
บริหารธุรกิจมหาบัณฑิต	
ปรัชญาดุษฎีบัณฑิต	

กลุ่มเมนูที่ 5 กลุ่มเมนูดาวโหลด จำนวน 10 เมนู

ดาวโหลด	วารสาร
เอกสารคณะกรรมการธุรกิจ	1) เมนูเอกสารคณะกรรมการธุรกิจ 2) เมนูเอกสารงานบุคคล 3) เอกสารงานการเงิน 4) เมนูเอกสารกองกิจการนักศึกษา 5) เมนูเอกสารงานประกันคุณภาพการศึกษา 6) เมนูกฎหมาย ระเบียบ 7) เมื่งงานวิชาการและงานทะเบียน 8) เมื่งงานวิจัยและพัฒนา 9) เมื่งงานประกันคุณภาพการศึกษา และ 10) งานนโยบายและแผน ซึ่งทุกเมนูจะถูกเชื่อมโยงไปยังเพจหลักสูตรของคณะกรรมการธุรกิจ การบริหารจัดการส่วนนี้สามารถเพิ่ม ลบ เมนูได้อย่างอิสระเพื่อความสมดุลของตัวเว็บไซต์และตามความต้องการของผู้บริหารได้ และสามารถแก้ไขเมนูได้ตั้งรายละเอียดของโค้ดด้านล่างนี้
เอกสารงานบุคคล	
เอกสารงานการเงิน	
เอกสารกองกิจการนักศึกษา	
เอกสารงานประกันคุณภาพ	
กฎหมาย ระเบียบ	
งานวิชาการและงานทะเบียน	
งานวิจัยและพัฒนา	
งานประกันคุณภาพ	
งานนโยบายและแผน	

```

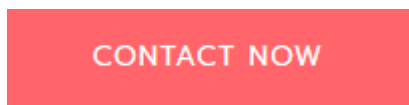
<li><a href="#">ดาวโหลด</a>
<ul class="submenu">
<li><a href="contact.html">เอกสารคณะกรรมการธุรกิจ</a></li>
<li><a href="elements.html">เอกสารงานบุคคล</a></li>
<li><a href="case_details.html">เอกสารงานการเงิน</a></li>
<li><a href="case_details.html">เอกสารกองกิจการนักศึกษา</a></li>
<li><a href="case_details.html">เอกสารงานประกันคุณภาพ</a></li>
<li><a href="case_details.html">กฎหมาย ระเบียบ</a></li>
<li>-----</li>
<li><a href="elements.html">งานวิชาการและงานทะเบียน</a></li>
<li><a href="case_details.html">งานวิจัยและพัฒนา</a></li>
<li><a href="case_details.html">งานประกันคุณภาพ</a></li>
<li><a href="case_details.html">งานนโยบายและแผน</a></li>
</ul>
</li>

```

กลุ่มเมนูที่ 6 กลุ่มเมนูวารสารบริหารธุรกิจ จำนวน 3 เมนู ประกอบด้วย

วารสารบริหารธุรกิจ	
สำหรับผู้ส่งบทความ	1) เมนูสำหรับผู้ส่งบทความ 2) เมนูสำหรับผู้ทรงคุณวุฒิ และ 3) เมนูสำหรับผู้ดูแลระบบ ซึ่งเมนูทั้ง 3 เมนูเชื่อมโยงลิงก์ไปยังเว็บไซต์วารสารบริหารธุรกิจและการบัญชี ตามลิงก์ http://ejs.bsru.ac.th/cbps/ และ http://ejs.bsru.ac.th/cbps/editor/index.php
สำหรับผู้ทรงคุณวุฒิ	
สำหรับผู้ดูแลระบบ	

กลุ่มเมนูที่ 7 เมนู contact now



เมนู contact now เป็นเมนูใช้ในการติดต่อกับคณะบริหารธุรกิจ

4.2.3 ขั้นตอนการบริหารจัดการส่วนของแบนเนอร์ slider



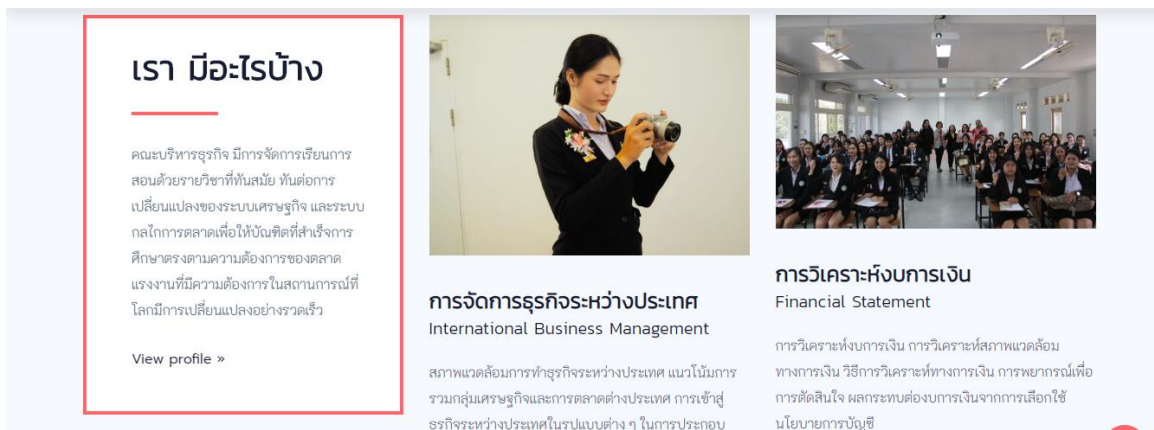
รูปภาพที่ 4. 4 การบริหารจัดการส่วนของแบนเนอร์ slider

การบริหารจัดการส่วนของแบนเนอร์ slider ผู้ดูแลเว็บไซต์คณะบริหารธุรกิจแบ่งส่วนการออกแบบเป็น 3 ส่วน คือ ส่วนที่ 1 ส่วน text เป็นส่วนที่มีไว้สำหรับใส่ข้อความเชิญชวน หรือหน่วยงานที่ให้ข้อมูล ส่วนที่ 2 buttons เป็นส่วนที่ใช้เชื่อมโยงลิงก์ข้อมูลรายละเอียดเพิ่มเติม และส่วนที่ 3 ส่วนของรูปภาพที่ใช้ในการเสนอข้อมูลบางส่วนของข่าวสารที่ต้องการนำเสนอ โดยสามารถปรับแก้ไขข้อมูลเพิ่มเติมดังภาพด้านล่างนี้

```
<div class="slider-area">
  <!-- Mobile Menu -->
  <div class="slider-active">
    <div class="single-slider slider-height d-flex align-items-center" data-background="assets/img/addnew/ad.png">
      <div class="container">
        <div class="row">
          <div class="col-xl-6 col-lg-6 col-md-8">
            <div class="hero_caption">
              <p data-animation="fadeInLeft" data-delay=".4s">รับสมัครนักศึกษาใหม่</p>
              <h1 data-animation="fadeInLeft" data-delay=".6s">สาขาวิชาบริหารธุรกิจ วิชาเอกการจัดการ </h1>
              <!-- Hero-btn -->
              <div class="hero_btn" data-animation="fadeInLeft" data-delay=".8s">
                <a href="http://regis.cpru.ac.th/" target="_blank" class="btn hero-btn">รายละเอียดเพิ่มเติม</a>
              </div>
            </div>
          </div>
        </div>
      </div>
    </div>
  </div>
  <div class="single-slider slider-height d-flex align-items-center" data-background="assets/img/addnew/ad.png">
    <div class="container">
      <div class="row">
        <div class="col-xl-6 col-lg-6 col-md-8">
          <div class="hero_caption">
            <p data-animation="fadeInLeft" data-delay=".4s">รับสมัครนักศึกษาใหม่</p>
            <h1 data-animation="fadeInLeft" data-delay=".6s">สาขาวิชาบริหารธุรกิจ วิชาเอกธุรกิจดิจิทัล</h1>
            <!-- Hero-btn -->
            <div class="hero_btn" data-animation="fadeInLeft" data-delay=".8s">
              <a href="http://regis.cpru.ac.th/" target="_blank" class="btn hero-btn">รายละเอียดเพิ่มเติม</a>
            </div>
          </div>
        </div>
      </div>
    </div>
  </div>
</div>
```

รูปภาพที่ 4. 5 code การบริหารจัดการส่วนของแบนเนอร์ slider

4.2.4 ขั้นตอนการบริหารจัดการส่วนของประชาสัมพันธ์หลักสูตร



รูปภาพที่ 4. 6 การบริหารจัดการส่วนของประชาสัมพันธ์หลักสูตร

การบริหารจัดการส่วนของประชาสัมพันธ์หลักสูตร ในส่วนนี้ผู้ดูแลเว็บไซต์แบ่งการบริหารจัดการออกเป็น 2 ส่วน คือ ส่วนที่ 1 การประชาสัมพันธ์ข้อมูลของคณะที่นำเสนอเพื่อให้ข้อมูลน่าสนใจ ส่วนที่ 2 ส่วนประชาสัมพันธ์วิชาเอกของหลักสูตรทุกสาขาวิชาเอกของคณะบริหารธุรกิจที่เปิดสอนภายในคณะบริหารธุรกิจ โดยสามารถปรับแก้ไขข้อมูลเพิ่มเติมดังภาพด้านล่างนี้

```

<!-- Team-profile Start -->
<div class="team-profile team-padding">
  <div class="container">
    <div class="row">
      <div class="col-xl-4 col-lg-4 col-md-6">
        <div class="single-profile mb-30">
          <!-- Back -->
          <div class="single-profile-back-last">
            <h2>เรา มีอะไรบ้าง</h2>
            <p>คณะบริหารธุรกิจ มีการจัดการเรียนการสอนด้วยรายวิชาที่ทันสมัย ทันต่อการเปลี่ยนแปลงของระบบเศรษฐกิจ และระบบกลไกการตลาดเพื่อให้บัณฑิตที่สำเร็จการศึกษาตรงตามความต้องการของตลาดแรงงานที่มีความต้องการในสถานการณ์ที่โลกมีการเปลี่ยนแปลงอย่างรวดเร็ว</p>
            <a href="#">View profile >>/a>
          </div>
        </div>
      </div>
      <div class="col-xl-4 col-lg-4 col-md-6">
        <div class="single-profile mb-30">
          <!-- Front -->
          <div class="single-profile-front">
            <div class="profile-img">
              
            </div>
            <div class="profile-caption">
              <h4><a href="#">การจัดการธุรกิจระหว่างประเทศ</a> <br> <small>International Business Management</small></h4>
              <p>สภาพแวดล้อมการทำธุรกิจระหว่างประเทศ แนวโน้มการรวมกลุ่มเศรษฐกิจและการตลาดต่างประเทศ การเข้าสู่ธุรกิจระหว่างประเทศในรูปแบบต่าง ๆ ในการประกอบธุรกิจระหว่างประเทศ รวมทั้งการจัดการด้านทรัพยากรมนุษย์ การตลาด การเงิน และองค์การสำหรับธุรกิจระหว่างประเทศ</p>
            </div>
          </div>
        </div>
      </div>
    </div>
  </div>
  <div class="col-xl-4 col-lg-4 col-md-6">
    <div class="single-profile mb-30">
      <!-- Front -->
      <div class="single-profile-front">
        <div class="profile-img">
          
        </div>
      </div>
    </div>
  </div>

```

รูปภาพที่ 4. 7 code การบริหารจัดการส่วนของประชาสัมพันธ์หลักสูตร

4.2.5 ขั้นตอนการบริหารจัดการส่วนของประชาสัมพันธ์สิ่งสนับสนุนการจัดการศึกษาของคณะบริหารธุรกิจ



รูปภาพที่ 4. 8 การบริหารจัดการส่วนของประชาสัมพันธ์สิ่งสนับสนุนการจัดการศึกษา

การบริหารจัดการส่วนของประชาสัมพันธ์สิ่งสนับสนุนการจัดการศึกษาของคณะบริหารธุรกิจ ผู้ดูแลเว็บไซต์คณะบริหารธุรกิจนำเสนอข้อมูลเกี่ยวกับการประชาสัมพันธ์สิ่งสนับสนุนการจัดการศึกษาของคณะที่ให้บริการแก่นักศึกษา ในการจัดการเรียนการสอน โดยสามารถปรับแก้ไขข้อมูลเพิ่มเติมดึงภาพด้านล่างนี้

```
<!-- services Area Start-->
<div class="services-area section-padding2">
  <div class="container">
    <!-- section title -->
    <div class="row">
      <div class="col-lg-12">
        <div class="section-tittle text-center">
          <h2>สิ่งสนับสนุนการจัดการศึกษา</h2>
        </div>
      </div>
    </div>
    <div class="row">
      <div class="col-xl-3 col-lg-4 col-md-6">
        <div class="single-services text-center mb-30">
          <div class="services-icon">
            <span class="flaticon-checklist"></span>
          </div>
          <div class="services-caption">
            <h4>innovation club by gsb room </h4>
            
            <p>ห้อง Innovation club by gsb startup ที่ใช้เป็นสถานที่ บ่มเพาะ startup รุ่นใหม่</p>
          </div>
        </div>
      </div>
      <div class="col-xl-3 col-lg-4 col-md-6">
        <div class="single-services text-center mb-30">
          <div class="services-icon">
            <span class="flaticon-audio"></span>
          </div>
          <div class="services-caption">
            <h4>English language laboratory room</h4>
            
            <p>ห้องปฏิบัติการทางภาษาอังกฤษ ที่ใช้ในการจัดการเรียนการสอนด้านภาษาอังกฤษ ซึ่งมีซอฟต์แวร์เฉพาะใน การเรียนภาษา อังกฤษ ใช้เป็นห้องอบรมทักษะต่างๆ ด้าน ภาษาอังกฤษ จำนวน 40 เครื่องพร้อมเครื่อง ข่ายที่สมบูรณ์แบบ<small>
            </small>
          </div>
        </div>
      </div>
      <div class="col-xl-3 col-lg-4 col-md-6">
        <div class="single-services text-center mb-30">
          <div class="services-icon">
            <span class="flaticon-checklist-1"></span>
          </div>
          <div class="services-caption">
            <h4>Electronic library room</h4>
            
            <small>
            <p>ห้องสมุดอิเล็กทรอนิกส์ จำนวน 19 เครื่อง ให้บริการนักศึกษาในการสืบค้นข้อมูล ด้านต่างๆ เช่น การศึกษาค้นคว้าอิสระ ค้นคว้างานวิจัย หรือแม้กระทั่งการค้นคว้า text book ต่างๆ ที่ใช้ในการศึกษา<small>
            </small>
          </div>
        </div>
      </div>
      <div class="col-xl-3 col-lg-4 col-md-6">
        <div class="single-services text-center mb-30">
          <div class="services-icon">
            <span class="flaticon-checklist-1"></span>
          </div>
          <div class="services-caption">
            <h4>ห้องเรียนคุณภาพ</h4>
            
            <p>ห้องเรียนคุณภาพที่ใช้ในการจัดการเรียน การสอนแก่นักศึกษา อุปกรณ์ สื่อ โสตพื้ช ุปกรณ์ที่ครบถ้วนเพื่อใช้สนับสนุนการ จัดการเรียนการสอนให้มีประสิทธิภาพ<small>
            </small>
          </div>
        </div>
      </div>
    </div>
  </div>
</div>
```

รูปภาพที่ 4. 9 code การบริหารจัดการส่วนของประชาสัมพันธ์สิ่งสนับสนุนการจัดการศึกษา

4.2.6 ขั้นตอนการบริหารจัดการส่วนของประชาสัมพันธ์ CPBS News

ข่าวประชาสัมพันธ์



Creative Idea

เชิญร่วมประกวดคลิปวิดีโอ ประจำปี
เดือน พฤษภาคม 2563 ในหัวข้อ
ประลอง Creative Idea กิจกรรม
ประกวด Idea สร้างสรรค์ Smart
Start Idea by GSB Startup

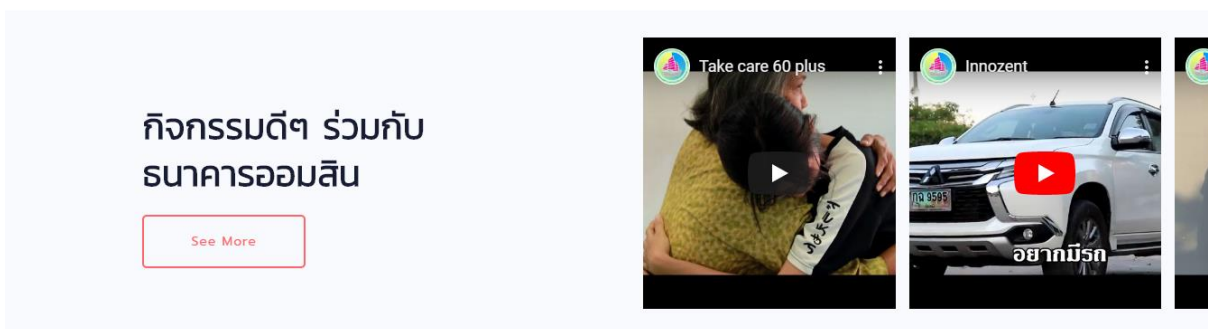
รูปภาพที่ 4. 10 การบริหารจัดการส่วนของประชาสัมพันธ์ CPBS News

การบริหารจัดการส่วนของประชาสัมพันธ์ CPBS News ผู้ดูแลเว็บไซต์ประชาสัมพันธ์ข่าวสารของคณะบริหารธุรกิจเป็นรูปแบบภาพประกอบ ตัวอักษร พร้อมเชื่อมโยงไฟล์งานแบบ pdf word jpg และอื่น ๆ ที่อยู่ในลักษณะข้อมูลเพิ่มเติมเพื่อดาวน์โหลดข้อมูลไปใช้งานโดยสามารถปรับแก้ไขข้อมูลเพิ่มเติมดังภาพด้านล่างนี้

```
<!-- Recent Area Start -->
<div class="recent-area section-padding">
  <div class="container">
    <!-- section tittle -->
    <div class="row">
      <div class="col-lg-12">
        <div class="section-tittle text-center">
          <h2>ข่าวประชาสัมพันธ์</h2>
        </div>
      </div>
    </div>
    <div class="row">
      <div class="col-xl-3 col-lg-4 col-md-6">
        <div class="single-recent-cap mb-30">
          <div class="recent-img">
            
          </div>
          <div class="recent-cap">
            <span>Creative Idea</span>
            <h4><a href="single-blog.html">เชิญร่วมประกวดคลิปวิดีโอ ประจำปีเดือน พฤษภาคม 2563</a>
            <p>16-05-2563</p>
          </div>
        </div>
      </div>
    </div>
  </div>
</div>
```

รูปภาพที่ 4. 11 code การบริหารจัดการส่วนของประชาสัมพันธ์ CPBS News

4.2.7 ขั้นตอนการบริหารจัดการส่วนของประชาสัมพันธ์ กิจกรรมนักศึกษา



รูปภาพที่ 4. 12 การบริหารจัดการส่วนของประชาสัมพันธ์ กิจกรรมนักศึกษา

การบริหารจัดการส่วนของประชาสัมพันธ์ กิจกรรมนักศึกษา ผู้ดูแลเว็บไซต์เพิ่มเติมข้อมูลกิจกรรม นักศึกษาที่มีการดำเนินกิจกรรมทั้งภายในและภายนอกคณะ โดยสามารถปรับแก้ไขข้อมูลเพิ่มเติมดังภาพ ด้านล่างนี้

```
<div class="container-fluid">
  <div class="row">
    <!-- slider Heading -->
    <div class="col-xl-4 col-lg-4 col-md-8">
      <div class="single-cases-info mb-30">
        <h3>กิจกรรมดีๆ ร่วมกับธนาคารออมสิน</h3>
        <!-- <p>คณะบริหารธุรกิจ มหาวิทยาลัยราชภัฏจันทรเกษม ร่วมกับธนาคารออมสินจัดประกวด.....</p> -->
        <a href="gallery.html" class="border-btn border-btn2">See more</a>
      </div>
    </div>
    <!-- Owl -->
    <div class="col-xl-8 col-lg-8 col-md-col-md-7">
      <div class="completed-active owl-carousel">
        <div class="single-cases-img">
          <iframe height="300" src="https://www.youtube.com/embed/mNYDMSgW5Y" frameborder="0" allow="accelerometer; autoplay; encrypted-media; gyroscope; picture-in-picture" -->
          <!-- img hover caption -->
          <div class="single-cases-cap">
            <h4><a href="case_details.html">นายจักรพงษ์ วัชรณเฑียร</a></h4>
            <p>ตำแหน่ง :: Digital & Content Marketing Healthy and Luxurious Jewelry</p>
            <span>บริษัท Nantichk Jewelry</span>
          </div>
        </div>
        <div class="single-cases-img">
          <iframe height="300" src="https://www.youtube.com/embed/ZrxYjt9LcQ" frameborder="0" allow="accelerometer; autoplay; encrypted-media; gyroscope; picture-in-picture" al
          <!-- img hover caption -->
          <div class="single-cases-cap">
            <h4><a href="case_details.html">นายจักรพงษ์ วัชรณเฑียร</a></h4>
            <p>ตำแหน่ง :: Digital & Content Marketing Healthy and Luxurious Jewelry</p>
            <span>บริษัท Nantichk Jewelry</span>
          </div>
        </div>
        <div class="single-cases-img">
          <iframe height="300" src="https://www.youtube.com/embed/W&vjrdWVWkm" frameborder="0" allow="accelerometer; autoplay; encrypted-media; gyroscope; picture-in-picture"

```

รูปภาพที่ 4. 13 code การบริหารจัดการส่วนของประชาสัมพันธ์ กิจกรรมนักศึกษา

4.2.8 ขั้นตอนการบริหารจัดการส่วนของประชาสัมพันธ์ เกี่ยวกับศิษย์เก่า

ศิษย์เก่า



รูปภาพที่ 4. 14 การบริหารจัดการส่วนของประชาสัมพันธ์ เกี่ยวกับศิษย์เก่า

การบริหารจัดการส่วนของประชาสัมพันธ์ เกี่ยวกับศิษย์เก่า ผู้ดูแลเว็บไซต์เพิ่มเติมข้อมูลศิษย์เก่า โดยเพิ่มเติมข้อมูลชื่อ-สกุล ตำแหน่งหน้าที่ และสถานที่ทำงานของศิษย์เก่าจัดทำในรูปแบบ Slider โดยสามารถปรับแก้ไขข้อมูลเพิ่มเติมดังภาพด้านล่างนี้

```
<div class="testimonial-area fix">
  <div class="container">
    <h1>ศิษย์เก่า</h1>
    <div class="row justify-content-center">
      <div class="col-xl-9 col-lg-9 col-md-9">
        <div class="h1-testimonial-active">
          <!-- Single Testimonial -->
          <div class="single-testimonial pt-65">
            <!-- Testimonial tittle -->
            <div class="testimonial-icon mb-45">
              
            </div>
            <!-- Testimonial Content -->
            <div class="testimonial-caption text-center">
              <p>นายบุลากร จรุงชัย </p>
            </div>
            <!-- Rattion -->
            <div class="rattiong-caption">
              <span><span>ตำแหน่ง: IT Support แผนก Computer Mobile Technique</span> </span><br>
              <span><span>บริษัท :: เพอร์ซิเดนท์ เมเกอรี่ จำกัด (มหาชน)</span> </span>
            </div>
          </div>
          <!-- Single Testimonial -->
          <div class="single-testimonial pt-65">
            <!-- Testimonial tittle -->
            <div class="testimonial-icon mb-45">
              
            </div>
            <!-- Testimonial Content -->
            <div class="testimonial-caption text-center">
              <p>นายภัสรพงษ์ วัชรมณเฑียร </p>
            </div>
            <!-- Rattion -->
            <div class="rattiong-caption">
```

รูปภาพที่ 4. 15 code การบริหารจัดการส่วนของประชาสัมพันธ์ เกี่ยวกับศิษย์เก่า

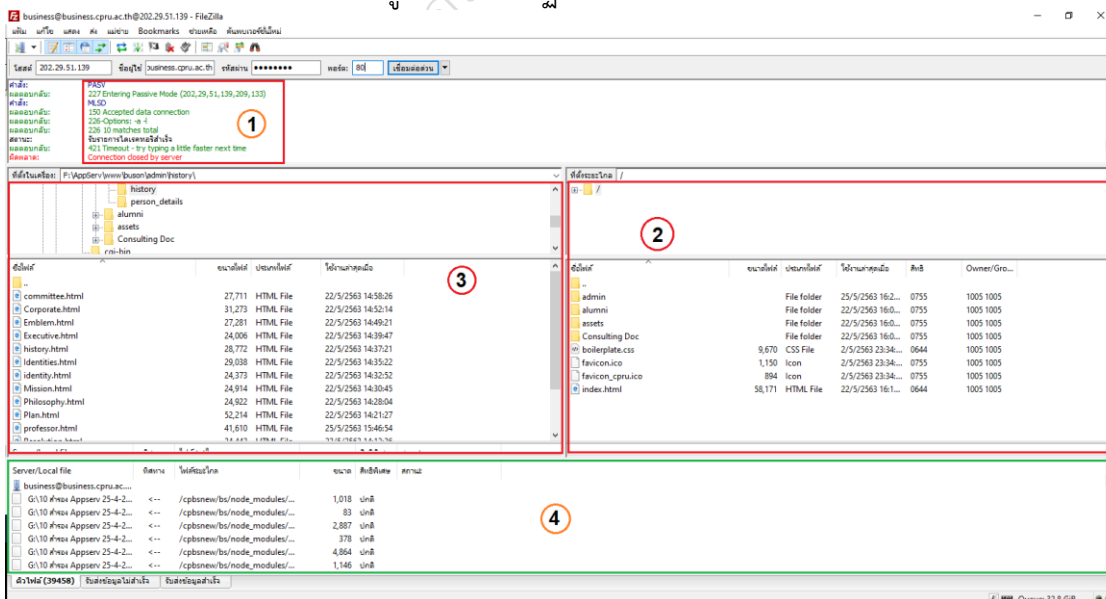
4.2.10 ขั้นตอนตรวจสอบการเชื่อมโยงเว็บไซต์ (Check Links) ภายในโดเมนเนมมหาวิทยาลัยฯ
ในการตรวจสอบการเชื่อมโยงเว็บไซต์ (Check Links) ภายในโดเมนเนมมหาวิทยาลัยฯ ผู้ดูแล
เว็บไซต์ตรวจเดือนละ 1 ครั้ง

4.2.11 ขั้นตอนอัปโหลดไฟล์ข้อมูล ระหว่างเครื่อง PC กับ Web Server ผ่านช่องทาง FTP
ทำการเชื่อมต่อกับเครื่องแม่ข่ายผ่านช่องทาง FTP ด้วยโปรแกรม FileZilla โดยเปิดโปรแกรม
FileZilla จากนั้น กรอกข้อมูล Host, Username, Password, Port ดังภาพ 4.18



รูปภาพที่ 4. 18 ตัวอย่างการกรอกข้อมูล Host, Username, Password, Port

หมายเลข 1 202.29.51.139 คือ หมายเลข IP เครื่องแม่ข่ายหลักเว็บไซต์มหาวิทยาลัยฯ
หมายเลข 2 Username คือ ชื่อผู้ใช้ในการใช้งานผ่านช่องทาง FTP
หมายเลข 3 Password คือ รหัสผ่านที่ใช้คู่กับ Username
หมายเลข 4 Port 80 คือ Port มาตรฐานของ FTP อาจจะกรอก หรือไม่กรอกก็ได้
หมายเลข 5 เมื่อกรอกข้อมูลครบแล้ว คลิกที่ปุ่ม Quickconnect เพื่อเชื่อมต่อกับ
เครื่องแม่ข่าย เมื่อเชื่อมต่อเสร็จสมบูรณ์ จะปรากฏดังภาพที่




รูปภาพที่ 4. 19 การเชื่อมต่อเครื่องแม่ข่ายด้วยโปรแกรม FileZilla

- หมายเลข 1 แสดงข้อความแจ้งว่า เชื่อมต่อเสร็จสมบูรณ์แล้ว
- หมายเลข 2 แสดงข้อมูลที่อยู่ในเครื่องแม่ข่าย
- หมายเลข 3 แสดงข้อมูลที่อยู่ในเครื่อง PC ของเรา
- หมายเลข 4 พื้นที่แสดงการถ่ายโอนข้อมูล

4.2.12 ขั้นตอนสำรองข้อมูลเว็บไซต์ (Backup Website)

การสำรองข้อมูล (backup) คือ กระบวนการการเก็บสำรองข้อมูลเพื่อหลีกเลี่ยงความเสียหายที่จะเกิดขึ้นหากข้อมูลเกิดการเสียหายหรือสูญหาย โดยสามารถนำข้อมูลที่สำรองไว้มาใช้งานได้ทันทีที่ดำเนินการสำรองข้อมูลจึงเป็นสิ่งที่จำเป็นอย่างยิ่งในองค์กรปัจจุบันผู้ดูแลเว็บไซต์มหาวิทยาลัย มีการสำรองข้อมูลเว็บไซต์ไว้ใน HDD External ผ่านช่องทาง FTP

4.3 แบบฟอร์มที่ใช้ในการปฏิบัติงาน



แบบฟอร์มขอประสานข้อมูลข่าวสารผ่านระบบอินเทอร์เน็ต
คณะบริหารธุรกิจ มหาวิทยาลัยราชภัฏชัยภูมิ

วันที่ เดือน พ.ศ.

เรียน หัวหน้าสำนักงาน คณบดี คณะบริหารธุรกิจ

ชื่อ - สกุล ผู้ขอใช้บริการ () อาจารย์ () เจ้าหน้าที่ () นักศึกษา อื่นๆ

เรื่องที่จะประสานพันธ์ : 1.
2.
3.

ฝ่ายงาน : () งานการเงิน () งานวัดและประเมินผล () งานพัสดุ () งานธุรการ () งานนโยบายและแผน
() สาขาวิชาการจัดการ () สาขาวิชาคอมพิวเตอร์ธุรกิจ () สาขาวิชาการเงิน () การจัดการทั่วไป
() อื่นๆ ระบุ

มีความประสงค์ขอใช้บริการประสานพันธ์ข่าวสารผ่านระบบเครือข่ายอินเทอร์เน็ต ของคณะบริหารธุรกิจ มหาวิทยาลัยราชภัฏชัยภูมิ โดยมีรายละเอียดและเอกสารประกอบการประสานพันธ์ ดังนี้

() ข้าราชการพันธ์แบบไฟล์อิเล็กทรอนิกส์ จำนวน ไฟล์ -
() ข้าราชการพันธ์แบบเอกสาร จำนวน แผ่น -
() ข้าราชการพันธ์แบบข้อความ

.....
.....
.....

วัตถุประสงค์เพื่อ

จึงเรียนมาเพื่อโปรดพิจารณาอนุญาต

ลงชื่อ ผู้ขอใช้บริการ
(.....)
...../...../.....

เห็นการ () อนุญาต () ไม่อนุญาต เพราะ ลงชื่อ หัวหน้าสำนักงาน (.....)	ลงชื่อ ผู้พิมพ์โหลดข้อมูล (ว่าที่ร้อยตรีกันนักร สมอไชย) ตำแหน่งการเรียบร้อย เมื่อวันที่/...../.....
--	---

4.4 วิธีการติดตามและประเมินผลการปฏิบัติงาน

การติดตามและประเมินผลผู้ดูแลเว็บไซต์ติดตามและประเมินผลตามแผนปฏิบัติงาน

4.5 จรรยาบรรณ/คุณธรรม/จริยธรรมในการปฏิบัติงาน

จริยธรรมในการปฏิบัติงานอ้างอิงถึง แบบทำข้อตกลงและประเมินตนเองการประเมินผลการปฏิบัติงานสำหรับพนักงานในสถาบันอุดมศึกษา

ว่าที่ร้อยตรีทินกร เสมอโชค นักวิชาการคอมพิวเตอร์ ระดับปฏิบัติการ

ส่วนที่ 5

ปัญหา อุปสรรค แนวทางการแก้ไขปัญหาและพัฒนางาน

5.1 ปัญหาและอุปสรรคในการปฏิบัติงาน

1. การย้าย ถ่ายโอนข้อมูล Server หรือปรับเปลี่ยน Username Password ไม่แจ้งต่อผู้ดูแลเว็บประจำหน่วยงาน
2. มีงานอื่นที่มีใช้งานตามตำแหน่งเพิ่มเติมทำให้การพัฒนาเว็บไซต์ หรือพัฒนาระบบฐานข้อมูลต่าง ๆ ขึ้นมาใช้งานล่าช้าค่อนข้างน้อย

5.2 แนวทางการแก้ไขปัญหาและพัฒนางาน

1. ทำการสำรองเดือนละ 1 ครั้ง
2. จัดทำข้อมูลที่สำคัญของคณะให้ครบถ้วน จากนั้นจัดทำข้อมูลตามลำดับความสำคัญ และความต้องการของคณะ

5.3 ข้อเสนอแนะ

เนื่องจากข้อมูลเว็บไซต์คณะเป็นข้อมูลที่มีความสำคัญต่อองค์กรควรมีการสำรองข้อมูลไว้ใน HD สำรองอีก 1 เครื่อง เพื่อช่วยให้สามารถใช้งานได้ทันที กรณีข้อมูลใน Server เกิดความผิดปกติ หรือข้อมูลเสียหายหรือสูญหายนอกจากนี้ควรมีการทดสอบการเข้าใช้งานได้จริงหรือไม่ เพื่อลดข้อผิดพลาดเมื่อถึงเวลาใช้งานจริง

บรรณานุกรม

- กรมชลประทาน. 2560. **คู่มือการปฏิบัติงานคู่มือการจัดทำเว็บไซต์ สำนักงานชลประทานที่ 13.** กรมชลประทาน.
- คณะวิทยาการจัดการและสารสนเทศศาสตร์. 2554. **คู่มืองานนักวิชาการคอมพิวเตอร์ คณะวิทยาการจัดการและสารสนเทศศาสตร์ มหาวิทยาลัยพะเยา.** มหาวิทยาลัยพะเยา.
- ปัญญา ชีระเสถียร. 2558. **คู่มือการปฏิบัติงานระบบการจัดการเว็บไซต์ คณะวิทยาการจัดการ.** คณะวิทยาการจัดการ มหาวิทยาลัยราชภัฏหมู่บ้านจอมบึง.
- รพีภัทร มานะสุนทร. 2558. **การพัฒนาเว็บไซต์ และการสร้างสังคมออนไลน์ เพื่อประชาสัมพันธ์ธุรกิจชุมชน ในเขตอำเภอพุทธมณฑล จังหวัดนครปฐม.** มหาวิทยาลัยเทคโนโลยีราชมงคลรัตนโกสินทร์.
- ศูนย์เทคโนโลยีสารสนเทศและการสื่อสาร. 2559. **คู่มือปฏิบัติงานการพัฒนาเว็บไซต์ด้วย CMS.** ศูนย์เทคโนโลยีสารสนเทศและการสื่อสาร กรมชลประทาน 2559.
- สกนธ์รัตน์ แยมประยูร. 2560. **คู่มือการปฏิบัติงาน เรื่อง คู่มือระบบประกาศข่าวเว็บไซต์ มหาวิทยาลัย.** งานเทคโนโลยีสารสนเทศ สำนักวิทยบริการและเทคโนโลยีสารสนเทศ มหาวิทยาลัยราชภัฏจันทรเกษม.
- สำนักงานปลัดกระทรวงคมนาคม. 2561. **คู่มือการปฏิบัติงาน กระบวนการพัฒนาระบบบริหารและระบบบริการอิเล็กทรอนิกส์ และการประยุกต์ใช้ของ ศูนย์เทคโนโลยีสารสนเทศและการสื่อสารสำนักงานปลัดกระทรวงคมนาคม.** ศูนย์เทคโนโลยีสารสนเทศและการสื่อสาร สำนักงานปลัดกระทรวงคมนาคม
- สำนักบริการคอมพิวเตอร์. 2555. **คู่มือการปฏิบัติงาน.** ฝ่ายสารสนเทศสำนักบริการคอมพิวเตอร์ มหาวิทยาลัยเกษตรศาสตร์. สำนักบริการคอมพิวเตอร์ มหาวิทยาลัยเกษตรศาสตร์.
- อรปรียา คำแพง,วันเฉลิม พูนใจสม. 2558. **รายงานการวิจัย R to R (Routine to Research) เรื่อง การพัฒนาคู่มือปฏิบัติงานออนไลน์ เรื่อง การบริหารจัดการเว็บไซต์มหาวิทยาลัย เพื่อการรับผิดชอบงานแทนกันของบุคลากร ฝ่ายงานพัฒนาระบบงานอิเล็กทรอนิกส์ มหาวิทยาลัยราชภัฏกาแพงเพชร.** สำนักวิทยบริการและเทคโนโลยีสารสนเทศ มหาวิทยาลัยราชภัฏกาแพงเพชร.
- อรปรียา คำแพง. 2558. **คู่มือการปฏิบัติงานการบริหารจัดการเว็บไซต์มหาวิทยาลัยราชภัฏกาแพงเพชร.** หน่วยพัฒนานวัตกรรมและสื่ออิเล็กทรอนิกส์ระบบเคอข่ายอินนเทอร์เน็ต งานพัฒนาระบบงานอิเล็กทรอนิกส์ สำนักวิทยบริการและเทคโนโลยีสารสนเทศ.

ประวัติผู้จัดทำ

ชื่อ - สกุล : ว่าที่ร้อยตรีทินนิกร เสมอโชค

ตำแหน่ง : นักวิชาการคอมพิวเตอร์ ระดับปฏิบัติการ

การศึกษา : วิทยาศาสตร์บัณฑิต วิทยาการคอมพิวเตอร์

ว่าที่ร้อยตรีทินนิกร เสมอโชค นักวิชาการคอมพิวเตอร์ ระดับปฏิบัติการ

C P B S WEB SITE

